

वार्षिक स्थिति प्रतिवेदन २०८०/०८१



गण्डकी प्रदेश सरकार
स्वास्थ्य मन्त्रालय
स्वास्थ्य निर्देशनालय



मातृशिशु मित्रेयी अस्पताल

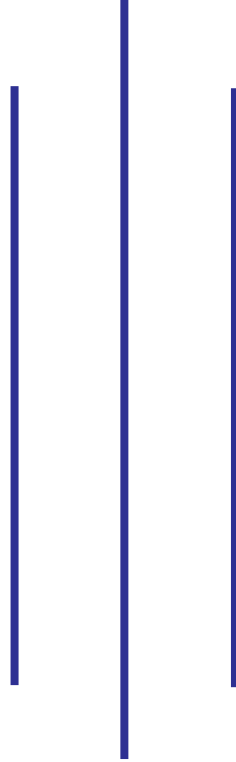
पोखरा-१६, बाटुलेचौर, कास्की, फोन : ०६१-४४३१४४

Website : msmhospital.gov.np

Email : maternityhospitalpk@gmail.com

वार्षिक स्थिति प्रतिवेदन

आर्थिक वर्ष २०८०/०८१



गण्डकी प्रदेश सरकार

स्वास्थ्य मन्त्रालय

स्वास्थ्य निर्देशनालय

मातृशिशु मितेरी अस्पताल

पोखरा, कास्की

Hospital Major Indicators

S.N	Indicators	074/075	075/076	076/077	077/078	078/079	079/080	080/081
1	Total Delivery	412	588	574	709	527	716	567
2	LSCS Delivery	95	128	134	236	115	177	131
3	Vacuum Delivery	17	24	12	5	4	6	6
4	Normal Delivery	300	436	428	468	408	533	430
5	Total OPD Services	11866	18493	21142	22666	35756	46915	50395
6	Hospital LSCS rate	23	21.76	21.76	33.28	21.82	24.72	23.1
7	Hospital beds occupancy rate	36	51	32	27	37	33.42	27.16
8	Average length of stay in hospital	2.05	2.25	2.10	2.1	2.6	2.39	2.53
9	Total laboratory test	46308	59365	86133	91990	138276	155391	163746
10	Average number of laboratory test per day	127	190	218	224.5	335	425	445.4
11	Average number of radio-graphic image per day	9.3	13.3	13.5	17.4	30.1	34	32.39
12	Total USG service	2685	3844	3888	5639	7119	7371	6595
13	Average number of USG per day	7.3	10.5	10.7	15.4	19.2	20	18
14	% of Emergency services among total OPD	22	19	18	10.75	9.43	6.55	5.14
15	Hospital maternal death	0	0	0	0	0	0	0
16	Througput	69	90	60	45	54	50.16	42
17	Inpatient sex ratio	1:6.86	1:11.39	1:7.2	1:5.53	1:2.65	1:4.26	1:4.87
18	OPD patient sex ratio	1:1.55	1:1.77	1:1.76	1:1.93	1:1.58	1:1.59	1:1.58
19	Percentage of popn utilizing OPD service*	45	71	81	84	100	100	100
20	Doctor OPD patient ratio	966	1579	1504	1273.4	3576	4691	3150
21	Doctor inpatient ratio	71	91	82	107.9	130	250	138
22	Nurse Inpatient ratio	45.5	58	41	53.95	65	83.6	33

गण्डकी प्रदेश सरकार



स्वास्थ्य मन्त्रालय

पोखरा, कास्की, नेपाल



शुभकामना सन्देश



मातृशिशु मितेरी अस्पताल, पोखरा-१६, कास्कीले आ.व. २०८०-०८१ मा अस्पतालमा भएका स्वास्थ्य गतिविधिहरू र प्रमुख उपलब्धीहरूलाई समेटेर अस्पतालको वार्षिक प्रगति प्रतिवेदन तयार गरी प्रकाशन गर्न लाग्नुभएकोमा मलाई ज्यादै खुशी लागेको छ। यस प्रतिवेदनमा अस्पतालमा सञ्चालन भएका सम्पूर्ण स्वास्थ्य सम्बन्धी क्रियाकलाप, गतिविधि तथा कार्यक्रमहरूको प्रगतिलाई एकीकृत रूपमा समेटिएको पाएको छु।

गण्डकी प्रदेशका नागरिकहरूलाई गुणस्तरीय स्वास्थ्य सेवा उपलब्ध गराउन स्वास्थ्य तथा जनसंख्या मन्त्रालय, गण्डकी प्रदेशप्रतिबद्ध छ। राज्यबाट गुणस्तरीय स्वास्थ्य सेवा पाउनु सबै नागरिकको मौलिक हक समेत हो। गण्डकी प्रदेश अन्तर्गत कास्की जिल्ला पोखरा महानगरपालिका वडा नं. १६ मा अवस्थित मातृशिशु मितेरी अस्पताल, कास्की हाल २५ शैयामा स्वीकृत भई ५४ शैयामा सञ्चालनमा रहेको साथै स्तरोन्नतीको क्रममा रहेको छ। अस्पतालले सुरक्षित प्रसुती सेवा, स्त्रीरोग र बालरोग, सामान्य चिकित्सा, नाक, कान, घाँटी सम्बन्धी विशेषज्ञ सेवा, प्याथोलोजी सेवा, हाडजोर्नी सम्बन्धी विशेषज्ञ सेवा, जनरल सर्जरी सम्बन्धी विशेषज्ञ सेवाको अतिरिक्त अन्य विभिन्न रोगका विरामीहरूलाई पनि सेवा प्रदान गर्नुका साथै परिवार नियोजन सेवा, ल्याब सेवा, एक्स-रे सेवा, भिडियो एक्स-रे सेवा, फार्मसी सेवा र चौबिसै घण्टा आकस्मिक सेवा सञ्चालन गर्दै आएको छ। नेपाल सरकारले सञ्चालन गरेको स्वास्थ्य विमा कार्यक्रम अन्तर्गत पनि यस अस्पताल सूचिकृत भई स्वास्थ्य विमाका सेवाग्राहीहरू सेवा प्रदान गरेको छ। अतः अस्पतालले प्रदेशमा सुरक्षित प्रसुती सेवा, स्त्रीरोग र बालरोग सम्बन्ध विशेषज्ञ सेवा प्रदान गर्नुका साथै मातृ तथा शिशु मृत्युदरमा कमी ल्याउनका उल्लेखनीय भूमिका निर्वाह गरेकोमा धन्यवाद व्यक्त गर्न चाहन्छु।

अन्त्यमा, मातृशिशु मितेरी अस्पताल, कास्कीले स्थापनाकालदेखि नै स्वास्थ्य क्षेत्रमा अग्रणी भूमिका निर्वाह गर्दै आएको छ। भविष्यमा पनि यस प्रदेशका नागरिकहरूको लागि गुणस्तरीय स्वास्थ्य सेवा प्रदान गर्ने उद्देश्यमा सफलताको कामना गर्दै अस्पताल व्यवस्थापन समिति, मेडिकल सुपरिटेण्डेन्ट लगायत सम्पूर्ण अस्पताल परिवारलाई सफलताको शुभकामना व्यक्त गर्न चाहन्छु।

मिति:-२०८१ कार्तिक

बिनोद बिन्दु शर्मा
सचिव



गण्डकी प्रदेश सरकार
स्वास्थ्य मन्त्रालय
स्वास्थ्य निर्देशनालय

गण्डकी प्रदेश
पोखरा, नेपाल



शुभकामना



मातृशिशु मितेरी अस्पताल, पोखरा -१६, बाटुलेचौर कास्कीले आ.ब.२०८०/०८१ को वार्षिक प्रतिवेदन प्रकाशन गर्न लागेकोमा धेरै खुशी लागेको छ। अस्पतालबाट प्रदान गरिने सेवा तथा गुणस्तरमा वृद्धि गर्न तथा अस्पतालको समग्र तथ्यांकहरूको प्रस्तुतीकरण तथा विश्लेषणमा यसले महत्वपूर्ण प्रभाव पार्ने छ। यसमा उल्लेख गरिएका तथ्यांकहरूबाट अस्पतालका कार्यक्रमहरू तथा सेवाको स्थितिका बारेमा जानकारी हुनुका साथै स्वास्थ्य क्षेत्रका समग्र विषयहरूको अध्ययन तथा अनुसन्धानमा समेत यस प्रतिवेदनले सम्बन्धित सबैका लागि उपयोगी हुने विश्वास लिएको छु। यस प्रतिवेदनमा स्थापना वर्षदेखि हालसम्मका अस्पतालका मुख्य सूचकहरूको उपलब्धी, उपलब्धी हासिल गर्दाका समस्या र चुनौती, समस्या समाधानका उपायहरू साथै आगामी कार्यदिशाहरू पनि उल्लेख गरिएको पाएको छु।

यो पुस्तक तयार गरी प्रकाशन गर्ने मातृशिशु मितेरी अस्पताल र उक्त कार्यमा संलग्न सबैलाई हार्दिक धन्यवाद तथा बधाई ज्ञापन गर्दै आगामी दिनमा समेत यस कार्यको निरन्तरताको लागि शुभकामना व्यक्त गर्दछु।

मिति : २०८१ कार्तिक

खिम बहादुर खड्का

महानिर्देशक

अस्पताल व्यवस्थापन समितिका अध्यक्षको सन्देश



मिति २०७२ साल आश्विन २२ गतेको मन्त्रीस्तरीय निर्णय बमोजिम बाटुलेचौर स्वास्थ्यचौकीको स्तरोन्नती र मातृशिशु मितेरी अस्पताल (पोखरा-कोमागाने) लाई समायोजन गरी २५ शैयाको जिल्ला स्तरको सरकारी अस्पतालको तत्कालीन सम्माननीय राष्ट्रपति श्री विद्यादेवी भण्डारीज्यूको प्रमुख आतिथ्यतामा २०७३ साल असोज १२ गते समुदघाटन भई सञ्चालनमा आएको छ । स्थापना कालदेखि नै विभिन्न आरोह अवरोह पार गर्दै आएको यस अस्पतालको मुख्य उद्देश्य भनेको गर्भवति र सुत्केरी महिला तथा बाललालिकालाई विशेषज्ञ चिकित्सकमार्फत गुणस्तरीय सेवा प्रदान गरी दिगो सञ्चालन तथा स्वास्थ्य सेवा प्रवर्धन गर्दै मातृशिशु मृत्युदरमा कमी ल्याउनु रहेको छ । आ.व २०८०/०८१ मा अस्पतालबाट स्त्री तथा प्रसूति रोगसम्बन्धी शिविर विभिन्न स्थानमा सञ्चालन भएका छन् । हाल भईरहेका सेवाहरूलाई आवश्यकता अनुसार परिमार्जन गर्दै थप विशेषज्ञ सहितको सेवा जस्तो दन्तरोग सेवा, हाडजोर्नी तथा नशारोग सेवा, सामान्य चिकित्सा, नाक, कान, घाँटी सम्बन्धी विशेषज्ञ सेवा, प्याथोलोजी सेवा, हाडजोर्नी सम्बन्धी विशेषज्ञ सेवा, जनरल सर्जरी सम्बन्धी विशेषज्ञ सेवा नयाँ भवनमा व्यवस्थित र गुणस्तरीय प्रयोगशालाको व्यवस्थापन गरी सेवा प्रदान गरेका छौं । चालु आ.व.मा पनि विविध कार्यहरू गर्ने गरी योजनाहरू तर्जुमा गरी अगाडि बढिरहेका छौं ।

यस स्वास्थ्य संस्थाको व्यवस्थापकीय पक्षलाई चुस्त दुरुस्त, पारदर्शी, सवल र सहज बनाउदै लैजान नितान्त आवश्यक देखिन्छ र सो को लागि हामी कटिबद्ध भएर लागि रहेका छौं । सोही कुराहरूलाई मध्यनजर राखी यस अस्पतालले स्थापनाकालदेखि पहिलोपटक अस्पतालबाट प्रदान गरिने सेवा सुविधा तथा विविध पक्ष समेटेी नागरिक सुनुवाई कार्यक्रम सञ्चालन गरेका थियौं । नागरिक सुनुवाई कार्यक्रममा सेवाग्राहीहरू, नागरिक समाज, संघ संस्था प्रतिनिधि तथा सरोकारवालाहरूको जिज्ञासा तथा सुझाव संकलन गरी समाधान गर्ने प्रयत्न गरिएको थियो । साथै अस्पतालमा आएका मौखिक तथा सुझाव पेटिकाबाट संकलित लिखित गुनासोहरूका पनि सकेसम्म सम्बोधन गरेका छौं ।

आवश्यकता परिपूर्ति गर्न यस मातृशिशु मितेरी अस्पताललाई आगामी दिनमा नागरिक समाज, संघ संस्था, विभिन्न स्थानीय बुद्धिजीवी, सेवाग्राही र सरोकारवाला सरकारी निकायहरूसँगसमन्वय गरी थप व्यवस्थित गरी सेवा प्रवाहलाई चुस्तदुरुस्त राख्न हरेक प्रयास गरिनेछ । अस्पतालबाट गुणस्तरीय सेवा प्रदान गर्दै आएकोले दिन प्रतिदिन सेवाग्राहीहरूको सङ्ख्यामा समेत वृद्धि भएको यस प्रतिवेदनमा प्रस्तुत गरिएका तथ्याङ्कले पुष्टि गरेको छ । विगतदेखि सञ्चालनरत विविध कार्यक्रम तथा सेवा निरन्तर चलि नै रहेका छन् ।

वार्षिक प्रतिवेदन भनेको अस्पतालको ऐना हो । जसलाई हेर्यो भने अस्पतालको चित्र देखिन्छ । यस परिस्थितिमा पनि हामी एकसाथ भएर अस्पताललाई यो अवस्थामा ल्याउन सघाउने व्यवस्थापन समितिका सदस्यज्यूहरू, मेडिकल सुपरिन्टेण्डेण्ट, प्रतिवेदन तयार पार्ने समूह, अस्पतालका चिकित्सक, नर्सिङ्ग तथा सम्पूर्ण स्वास्थ्यकर्मीहरू सबैलाई हार्दिक धन्यवाद !

धर्मराज थापा

अध्यक्ष

अस्पताल व्यवस्थापन समिति

अस्पताल प्रमुखको सन्देश



मातृशिशु मितेरी अस्पतालको आ.व ०८०/०८१को वार्षिक प्रतिवेदन सम्प्रेषण गर्न पाउँदा अत्यन्तै गौरवान्वित महसुस गरेको छु। गण्डकी प्रदेश सरकारको एक महत्वपूर्ण क्षेत्रको रूपमा रहेको स्वास्थ्य सेवा सुधार र स्तरोन्नतिमा यस अस्पतालको पनि भूमिका र योगदान रहेको कुरा जगजाहेर नै छ। स्वास्थ्य सेवाका सूचकाङ्कहरू सही दिशामा बढिरहेको र गण्डकी प्रदेश सरकार र नेपाल सरकारको लक्ष्यतर्फ लम्किरहेको देख्न पाउँदा खुशीको अनुभव गरेको छु।

यो वार्षिक प्रतिवेदनले यस अस्पतालले गत आर्थिक वर्ष भरिको अवधिमा गरेका महत्वपूर्ण क्रियाकलापहरू समेटेको छ यस प्रतिवेदनमा प्रस्तुत गरिएका तथ्याङ्क र सूचकाङ्कहरू HMIS र अन्य स्रोतबाट साभार गरिएको छ।

यो प्रतिवेदनले गण्डकी प्रदेश र यस अस्पतालको स्वास्थ्य नीति, योजना, स्वास्थ्य सेवाको पहुँच र उपलब्धिका बारेमा पनि प्रकाश पारेको छ। यस अस्पतालको प्रगतिको लागि विभिन्न दृष्टिकोणले सहयोग पुर्याउनु हुने नेपाल सरकारका विभिन्न निकाय, गण्डकी प्रदेश सरकारका विभिन्न निकाय, अस्पताल, व्यवस्थापन समिति पदाधिकारीहरू, विभिन्न संघ संस्थाहरूप्रति सहयोगको उच्च मूल्याङ्कन गर्दै हार्दिक आभार प्रकट गर्दछु।

अन्त्यमा प्रसुति तथा स्त्री रोग शाखा, प्रशासन शाखा, स्वास्थ्य वीमा शाखा, आकस्मिक शाखा, प्रयोगशाला शाखा, फार्मसी शाखा, नवजात शिशु शाखा लगायत अन्य शाखा, चिकित्सक, स्वास्थ्यकर्मी र कर्मचारीहरूमा हार्दिक आभार प्रकट गर्दछु।

डा. धर्मदेव ढकाल
मेडिकल सुपरिन्टेण्डेण्ट

कार्यकारी सारांश (Executive Summary)

गण्डकी प्रदेश अन्तर्गतको एक मात्र यो मातृशिशु मितेरी अस्पताल आमा र शिशुको सामान्य तथा जोखिमपूर्ण स्वास्थ्यको तत्काल उपचार ब्यबस्थापन गरि जोखिमको अबस्थाबाट बचाउने मुख्य उद्देश्य हासिल गर्न अगाडि बढिरहेको छ । आमा सुरक्षा कार्यक्रम(CEONC) प्रभावकारी ढङ्गले यस अस्पतालमा चलिरहेको छ । यसको लागि चौबिसै घण्टा नियमित तथा आकस्मिक सुत्केरी सेवा, नवजात शिशुको विशेष उपचार सेवा, प्रयोगशाला सेवा र चौबिसै घण्टा अस्पतालको आफ्नै फार्मसी सेवा उपलब्ध छ । उपचारबाट अधिकास सेवाग्राहीहरु सन्तुष्टी भएको अबस्था छ ।

स्थानिय मात्र नभई कास्की जिल्ला बाहिरका सेवाग्राहीहरु यस अस्पतालमा सेवा लिन आएको अबस्था छ । गण्डकी प्रदेश सरकार अन्तर्गतको आमा र शिशुको एकमात्र यो अस्पतालको क्रमिक विकाश भैरहेको छ । यो अस्पताल २०७३।०६।१२ मा उदघाटित भई सन्चालन आएको हो । आ.ब. २०७३/०७४मा कुल डेलिभरी सेवा १६८ मात्र भैरहँदा आ.ब. ०७४/०७५ मा ४१२, आ.ब. ०७५/०७६ मा ५८८, आ.ब. ०७६/०७७ मा ५७४ , आ.ब. ०७७/०७८ मा ७०९, आ.ब.०७८/०७९ मा ५२७ र आ.ब. २०७९/०८० मा सबैभन्दा अधिक ७१६ जना सुत्केरी सेवालिएको अबस्था छ । आ.ब. २०७९/०८० मा कुल ७१६ सुत्केरी सेवा मध्ये २५५ जना सुत्केरी कास्की बाहिरका अन्य जिल्लाहरुबाट आई सेवा लिएको देखिन्छ ।तेस्तै आ.ब. २०८०/०८१ मा ५६७ जनाले सुत्केरी सेवा लिएको देखिन्छ ।

यो अस्पताल आमा र शिशुको विशेष अस्पताल भएरपनि यस अस्पतालमा सामान्य चिकित्सा, हाडजोर्नी तथा नशा रोगको विशेषज्ञ सेवा, स्त्रीरोगको विशेषज्ञ सेवा, बालरोगको विशेषज्ञ सेवा, दन्त विशेषज्ञ सेवा, रेडियोलोजी विशेषज्ञ सेवा, एनस्थेसियोलोजी विशेषज्ञ सेवा, नाक, कान, घाँटी सम्बन्धी विशेषज्ञ सेवा, प्याथोलोजी सेवा, हाडजोर्नी सम्बन्धी विशेषज्ञ सेवा र जनरल सर्जरी सम्बन्धी विशेषज्ञ सेवा सन्चालन भइरहेको छ ।

स्वास्थ्य बिमा सेवा आ.ब. २०७३/०७४ देखि नियमित छ । आ.ब. २०७३/०७४ मा स्वास्थ्य विमा सेवा लिएका सेवाग्राही संख्या ९२६ मात्र भएकोमा आ.ब. ०७४/०७५ मा ३०९९, आ.ब. ०७५/०७६ मा ७५०३, आ.ब. २०७६/०७७मा १०८२६, आ.ब. २०७७/०७८मा १०९५२, आ.ब. २०७८/०७९मा २३४७४, आ.ब. २०७९/०८० मा ३१६९६, आ.ब. २०८०/०८१ आईपुग्दा ३५१५३ पुगेको छ ।

यसैगरि प्रयोगशाला सेवा पनि हरेक बर्ष बढिरहेको छ । आ.ब. २०८०/०८१ को कुलपरिक्षण १६३७४६ पुगेको छ । अस्पतालको व्यवस्थापनमा व्यापक सुधार आएको अवस्था छ । अस्पतालको कुशल नेतृत्व, चिकित्सक,व्यवस्थापन समिति, स्वास्थ्यकर्मी, नर्सिङ लगायत सबै स्टाफहरुको कर्तव्य तथा जिम्मेबारीको अपनत्व लिएको कारण अस्पतालको सेवा उदाहरणिय रुपमा रहेको छ ।

आगामी दिनहरुमा अस्पताललाई आवश्यक पर्ने जमिनको व्यवस्थापन हुनसके थप पूर्वाधार व्यवस्थित हुनेछ । सेवाहरु थप हुनेछन, यसकोलागि अस्पतालका सरोकारपक्ष सबैको एउटै बुझाई र त्यसको लागि उपयुक्त पहलकदमी हुन सक्थो भने यहाका स्थानिय नागरिकहरुलाई जुनकुनै विशेषज्ञ सेवा लिन आफ्नै घर आगनमा संभव हुनेछ ।

विषयसूची

पृष्ठभूमि	१
अस्पतालको विकासक्रम	१
स्थिति विश्लेषणको उद्देश्य	१
स्थिति प्रतिवेदन निर्माण प्रक्रिया	२
अस्पताल व्यवस्थापन समितिका पदाधिकारीहरु	२
अस्पतालको सांगठनिक संरचना	३
मानव संसाधन (स्थायी दरवन्दी विवरण)	४
मानव संसाधन (अन्य श्रोत)	५
अस्पतालबाट प्रदान गरिने मुख्य मुख्य सेवाहरु	६
अस्पतालका मुख्य मुख्य उपकरण	७
कुल बजेट तथा खर्च विवरण	८
अस्पतालबाट प्रदान गरिने मुख्य मुख्य सेवाहरुको तथ्याङ्किय विवरण	१०
■ कुल सेवाग्राहीको विवरण	१०
■ वहिरङ्ग सेवाग्राहीको विवरण	११
■ आकस्मिक सेवा	११
■ अन्तरङ्ग सेवा	१२
■ सुरक्षित मातृत्व सेवा	१३
■ MPDSR	१४
■ SNCU(नवजात शिशु विशेष हेरचाह कक्ष)	१५
■ सुरक्षित गर्भपतन सेवा (Safe Abortion)	१५
■ परिवार नियोजन सेवा	१६
■ गर्भवती जाँच सेवा (ANC)	१७
■ अनुसन्धानात्मक सेवा	१७
■ प्रयोगशाला सेवा	१८
प्रयोगशालामा उपलब्ध जाँचहरु	१९
सार्वजनिक सुनुवाई कार्यक्रम	१९
Continuing Medical Education (CME) निरन्तर चिकित्सा शिक्षा	१९

Continuing Professional Development (CPD) निरन्तर व्यावसायिक विकास	२१
स्वास्थ्य विमा कार्यक्रम	२२
अस्पतालका मुख्य सुचकहरू	२४
आ.व.२०८०/०८१ मा भएका मुख्य उपलब्धीहरू	२६
अस्पतालका सवल पक्षहरू	२६
अस्पतालका चुनौतीहरू	२७
अस्पतालका आगामी कार्ययोजनाहरू	२७
तस्बिरहरू	२८
नागिरक वडा पत्र	३८
अस्पताल विपद् योजना र व्यवस्थापन टीम	४२
सन्दर्भ सामाग्री	४३



पृष्ठभूमि

स्वास्थ्य संस्थाको वार्षिक कार्यसम्पादनको अवस्था के कस्तो छ समयमै थाहा पाई लक्षित कार्यक्रमहरूको समयमै मुल्याङ्कन गर्नुपर्ने हुन्छ । यसको लागि वार्षिक प्रतिवेदन एउटा गहना जस्तै हो । यसैको माध्यम बाट आगामी सुधारका योजना तर्जुमा गरि लागु गर्न संभव हुन्छ ।

आमा र नवजात शिशुको जोखिमपूर्ण स्वास्थ्यको तत्कालै व्यवस्थापन गरी आवश्यक उपचार मार्फत मृत्यु हुनबाट बचाउने सरकारको मुख्य प्राथमिकतामा रहेको छ । यसै सन्दर्भमा पोखराको उत्तरी भेकका गर्भवती, सुत्केरी आमाहरू र नवजात शिशुहरूको जोखिम स्वास्थ्यलाई नागरिक कै पायक पर्ने ठाउँमा व्यवस्थापन गर्न मिति २०७२ साल आश्विन २२ गते मन्त्रीस्तरीय निर्णयबाट यो सरकारी मातृशिशु मितेरी अस्पतालको स्थापना भएको हो ।

तात्कालिन बाटुलेचौर स्वास्थ्य चौकीलाई स्तरोन्नति र मातृशिशु मितेरी अस्पताल पोखरा- कोमागानेलाई समायोजन गरी २५ शैयाको जिल्ला स्तरको सरकारी पूर्ण मातृशिशु मितेरी अस्पताल स्वीकृत भई प्रसुति तथा स्त्रीरोग र बालरोग विशेषज्ञ सहितको सेवा प्रदान गर्ने ध्येयका साथ सन्चालनमा आएको छ । यो अस्पताललाई विधिवत रूपमा तात्कालिन महामहिम राष्ट्रपति विद्यादेवी भण्डारी ज्युद्धारा मिति २०७३ साल आश्विन १२ गते उद्घाटन गरिएको हो । यो अस्पताल पोखरा महानगरपालिका वडा नं १६ बाटुलेचौरमा पर्दछ ।

यो अस्पताल पोखराको मुख्य बजार महेन्द्रपुल देखि करिब ५ किलोमिटर दुरीमा रहेको छ । स्थापनाकाल देखि नै २५ शैया स्वीकृत भई यो अस्पतालमा आकस्मिक तथा नियमति प्रसुति सम्बन्धी अपरेशन सेवा समेत सुचारु छ । हाल यो अस्पतालमा नवजातशिशुको विशेष उपचार सेवा, दन्तरोग, हाडजोर्नी उपचार सेवा, सामान्य चिकित्सा सेवा र बालरोग उपचार सेवा, रेडियोलोजी विशेषज्ञ सेवा, एनस्थेसियोलोजी विशेषज्ञ सेवा, नाक, कान, घाँटी सम्बन्धी विशेषज्ञ सेवा, प्याथोलोजी सेवा, हाडजोर्नी सम्बन्धी विशेषज्ञ सेवा र जनरल सर्जरी सम्बन्धी सेवा समेत चालु अवस्थामा रहेको छ ।

अस्पतालको विकासक्रम

- वि.सं. २०२९ पूर्व यस अस्पताल क्षेत्रमा मलेरिया नियन्त्रण परियोजना सञ्चालन हुने गरेको
- वि.सं. २०२९ मा वाटुलेचौर स्वास्थ्य चौकीको रूपमा स्थापना
- वि.सं. २०६९ मा मातृशिशु मितेरी सामुदायिक अस्पतालको रूपमा स्थापना
- वि.सं. २०७२ आश्विन २२ गते मातृशिशु मितेरी सामुदायिक अस्पताल र वाटुलेचौर स्वास्थ्य चौकी लाई एकिकृत गरी मातृशिशु मितेरी अस्पतालको रूपमा स्तरउन्नती
- वि.सं. २०७३ साल आश्विन १२ गते पूर्व राष्ट्रपती विद्यादेवी भण्डारी ज्युले उद्घाटन गर्नुभएको यस अस्पताल हाल गण्डकी प्रदेश सरकार, स्वास्थ्य मन्त्रालय अन्तर्गतको एक मात्र मातृशिशु अस्पताल हो ।

स्थिति विश्लेषणको उद्देश्य

प्रत्येक वर्ष सरकारी स्वास्थ्य संस्थामा सरकारले लगानी गरेको हुन्छ । लगानी गरे अनुरूपको परिणाम पाउन सकियो सकिएन । स्वास्थ्य संस्थाको वास्तविक स्थिति के छ ? जनशक्ति, आवश्यक बजेट, मेशिन तथा उपकरणहरूको व्यवस्थापन भए नभएको थाहा पाई समयमा नै कार्ययोजना बनाई कार्यान्वयन गर्नुपर्ने हुन्छ । अतः स्वास्थ्य संस्थाको वास्तविक अवस्था बुझि समस्याहरूको समयमा नै पहिचान गरी त्यसको समाधानको कार्ययोजना बनाई कार्यान्वयन गर्दै अगाडि बढनु नै स्थिति विश्लेषणको उद्देश्य हो ।



- संस्थाको वास्तविक स्थिति पत्ता लगाउन
- लगानी अनुरूपको परिणामको प्रतिफल पत्ता लगाउन
- संस्थाका कमीकमजोरी पत्ता लगाउन
- सुधार गर्नुपर्ने पक्षहरू पत्ता लगाई यथासक्य सुधारका लागि कार्ययोजना बनाई सम्बन्धित निकायसँग समन्वय र कार्यान्वयन गर्न

स्थिति प्रतिवेदन निर्माण प्रक्रिया

अस्पतालमा रहेका विभिन्न शाखा प्रमुखहरूको सहभागितामा आ.ब. २०८०/०८१ मा अस्पतालले गरेको कार्य सम्पादनहरू संकलन, उदाहरणीय राम्रा कामहरूको संकलन, सेवाहरूको तथ्यांक, सेवाहरूको सन्चालनमा आइपरेका कठिनाइहरू समस्या समाधानका उपायहरूको बारेमा व्यापक छलफल गरी यो वार्षिक स्थिति प्रतिवेदन तयार पारिएको छ ।

अस्पताल व्यवस्थापन समितिका पदाधिकारीहरू

क्र.सं.	पद	नाम
१.	अध्यक्ष	श्री धर्मराज थापा
२.	सदस्य	श्री गुरुदत्त भट्टराई
३.	सदस्य	श्री शिवराज देवकोटा
४.	सदस्य	श्री भीमा पौडेल
५.	सदस्य	श्री गुमा परियार
६.	सदस्य	श्री गणेश अधिकारी
७.	सदस्य	श्री नारायण कोईराला (प्रतिनिधि/अध्यक्ष पो.उ.वा.संघ)
८.	सदस्य	श्री अमृत शर्मा तिमिल्सिना, अध्यक्ष वडा नं. १६
९.	सदस्य सचिव	मेडिकल सुपरिटेण्डेण्ट डा. श्री धर्मदेव ढकाल



अस्पतालको सांगठनिक संरचना

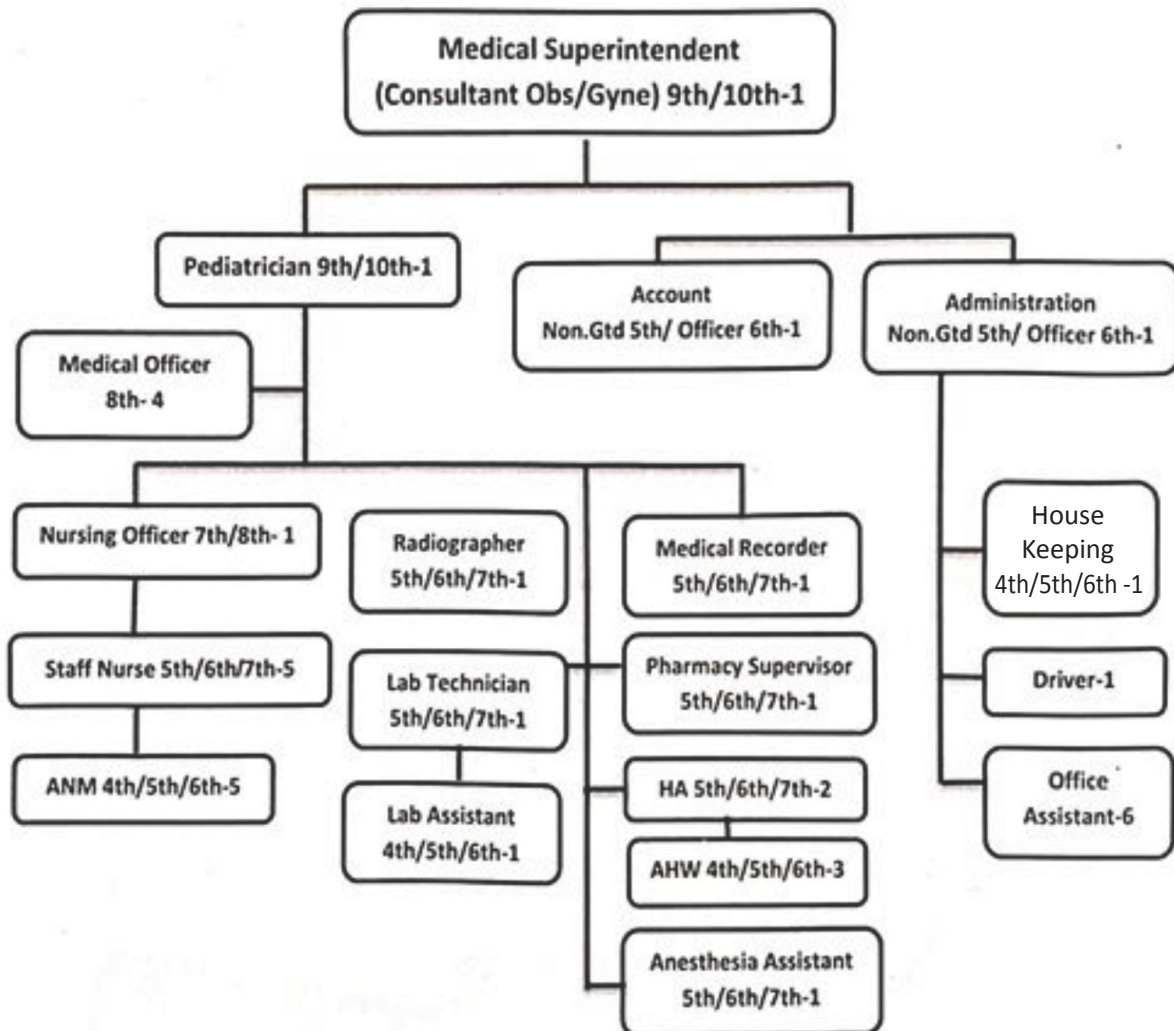


Gandaki Province Government
Ministry of Health
Health Directorate

Matrishishu Miteri Hospital

Pokhara-16, Kaski

GOVERNMENT ORAGNIZATION STRUCTURE





मानव संसाधन (स्थायी दरबन्दी विवरण)

क्र. स.	पद	सेवा	समूह	तह	दरबन्दिको स्थिति			कैफियत
					स्वी. द .	पद पूर्ति	रिक्त	
१	ब.क.अक्स एण्ड गाइनो (मे.सु.)	स्वास्थ्य	अक्स/ गाईनो	९/१०	१	१	०	
२	प्र.क. पेडियाट्रिसियन	स्वास्थ्य	पेडियाट्रिक्स	९/१०	१	१	०	
३	मेडिकल अधिकृत	स्वास्थ्य	ज. हे. स	८	४	३	१	
४	नर्सिङ अधिकृत	स्वास्थ्य	ज. नर्सिङ	७/८	१	०	१	
५	प्रशासन अधिकृत	प्रशासन	सा . प्र	५/६	१	१	०	
६	लेखापाल	प्रशासन	लेखा	५/६	१	१	०	
७	फार्मसी सहायक / सुपरभाइजर	स्वास्थ्य	फार्मसी	५/६/७	१	१	०	
८	मे.रे.सु	स्वास्थ्य	मे. रेकर्डर	५/६/७	१	१	०	
९	ल्या.टे.	स्वास्थ्य	मे. ल्या . टे	५/६/७	१	१	०	
१०	व./रे. ग्राफर	स्वास्थ्य	रेडियोलोजी	५/६/७	१	१	०	
११	हाउसकिपिङ सुपरभाइजर	स्वास्थ्य	विविध	५/६/७	१	०	१	
१२	स्टाफ नर्स	स्वास्थ्य	ज. नर्सिङ	५/६/७	५	५	०	
१३	ल्या. असिस्टेन्ट	स्वास्थ्य	मे. ल्या . टे	४/५/६	१	१	०	
१४	अ.न.मी	स्वास्थ्य	प. हे. न.	४/५/६	५	४	१	१ (संघ फाजिल)
१५	एनेस्थेसिया सहायक	स्वास्थ्य	एनेस्थेसिया		१	०	१	
१६	हेल्थ असिस्टेन्ट	स्वास्थ्य	हे. ई	५/६/७	२	०	२	
१७	अ.हे.व	स्वास्थ्य	ज. हे .स	४/५/६	३	२	१	
१८	ह.स.चा	ईन्जी	मेकानिकल	विहिन	१	०	१	
१९	कार्यालय सहयोगी	प्रशासन	सा . प्र	विहिन	६	१	५	
कुल जम्मा					३८	२४	१४	



मानव संसाधन (अन्य श्रोत)

क्र. स.	पद	प्रदेश करार	छात्रवृत्ती करार	समिती करार	कार्यक्रम करार	दरबन्दी करार	कुल जम्मा
१	एनेस्थेसियोलोजिस्ट		२				२
२	प्रोस्थोडोन्टिस्ट/ डेन्टल हाइजेनिष्ट		१	२			३
३	जनरल सर्जन		१				१
४	मेडिकल जनरलिष्ट		१				१
५	कन्सल्ट्यान्ट फिजिसियन	१					१
६	क.अक्स एण्ड गाइनो				१		१
७	वालरोग विशेषज्ञ				१		१
८	मेडिकल अधिकृत/ डेन्टल सर्जन		६/१				७
९	फार्मसी (अधिकृत/ सहायक)		१	५			६
१०	ल्याव (टेक्नोलोजिष्ट/ टेकिनसियन/ असिस्टेन्ट)	१	१	४	१		७
११	नर्सिङ्ग अधिकृत/ स्टाफ नर्स	१०	५	३	४		२२
१२	रेडियोग्राफर	१		१			२
१३	सहायक प्रशासक			१			१
१४	सहायक लेखापाल			१			१
१५	अपथाल्मिक सहायक	१					१
१६	सूचना प्रविधी सहायक	१					१
१७	फिजियोथेरापी सहायक	१					१
१८	हेल्थ असिस्टेन्ट	१					१
१९	अ.हे.व.			४			४
२०	अ.न.मी.			१			१
२१	रिसेप्सनिष्ट			४			४
२२	सुरक्षा गार्ड			२			२
२३	प्लम्बर			१			१
२४	इलेक्ट्रिसियन			१			१
२५	ह.स.चा.			१		१	२
२६	कार्यालय सहयोगी			१०	२	५	१७
कुल जम्मा		१७	१९	४१	९	६	९२



अस्पतालबाट प्रदान गरिने मुख्य मुख्य सेवाहरू

● उपचारात्मक सेवा

- वहिरङ्ग सेवा
- २४ सै घण्टा ईमरजेन्सी सेवा
- अन्तरङ्ग सेवा
- क्षयरोग उपचार(DOTS)सेवा
- SNCU सेवा
- वालरोगको एकिकृत व्यवस्थापन सेवा
- सुरक्षित गर्भपतन सेवा
- शल्यक्रिया सेवा

● विशेष सेवा

- नवजात शिशुको विशेष उपचार
- प्रसुती तथा स्त्रीरोग विशेषज्ञ सेवा
- वालरोग विशेषज्ञ सेवा
- सामान्य चिकित्सा सेवा
- हाडजोर्नी विशेषज्ञ सेवा
- स्तन हेरचाह तथा परामर्श सेवा
- प्रसुती प्रतिक्सा गृह सेवा
- आँखा उपचार सेवा
- मुख स्वास्थ्य सेवा
- स्वास्थ्य विमा कार्यक्रम
- फिजियोथेरापी सेवा
- प्याथोलोजी सेवा

● प्रतिकारात्मक तथा प्रबर्धनात्मक सेवा

- खोप सेवा
- पोषण सेवा
- प्यापस्मेयर परिक्षण सेवा
- भि.आइ. ए. परिक्षण सेवा
- PMTCT सेवा
- परिवार नियोजन सेवा

● अनुसन्धानात्मक सेवा

- २४ सै घण्टा
- भिडियो एक्सरे सेवा
- प्रयोगशाला सेवा
- एक्सरे सेवा
- ई.सी.जी. सेवा



अस्पतालका मुख्य मुख्य उपकरण

	S.N.	Equipments		S.N.	Equipments	S.N.	Equipments
OPERATION THEATRE	1	OT Table	EMERGENCY DEPARTMENT	1	Defibrillator	10	Glucometer
	2	OT Light		2	Nebulizer	11	Laryngoscope
	3	Ventilator		3	Cardiac Monitor	12	Electric Suction Machine
	4	OT Monitor		4	Pulse Oximeter		
	5	ECG Machine		5	Duck Speculum	13	Geudael Airway
	6	Anesthesia GA Machine		6	BP Set with Stethoscope	14	Wheel Chair
	7	Cautery Machine				15	Trolley
	8	Baby Warmer		7	Protoscope	16	Medicine Rack
	9	Freeze		8	Otoscope	17	Suppliers Rack
	10	Oxygen Cylinder		9	Nasal Speculum		
	11	Suction Machine					
	12	Oxygen Concenterator					
SNCU	1	Infant Radiant Warmer	LAB	1	Microscope		
	2	Incubator/ Phototherapy		2	Fully Automated Biochemistry Analyzer		
	3	CPAP Monitor		3	CLIA Machine		
	4	Vein Finder		4	HPLC		
	5	Infusion Pump		5	Electrolyte Machine		
	6	Oxygen Concentrator		6	Biosafety Cabinet Class II-A		
	7	Syringe Pump		7	3 PART Coulter Machine		
	8	Weighing Scale					
	9	Glucometer					
RADIOLOGY	1	USG B/W	OTHER	1	Electric Beds		
	2	USG 3 Probe color		2	Defibrillator		
	3	Doppler Digital X-Ray Machine		3	Cardiac Table		
				4	Blue Cardiac Monitor		
				5	Vacuum Extractor		

कुल बजेट तथा खर्च विवरण

आ.व. २०८०/०८१ को वार्षिक वित्तिय प्रगती

संघ ससर्त तर्फ

बजेट शिर्षक	विनियोजित बजेट	खर्च भएको बजेट	वित्तिय प्रगती %
चालु तर्फ	२,११,८६,०००/-	१,८८,०३,२९७.९०/-	८८.८%
पुँजिगत तर्फ	-	-	-
कुल जम्मा	२,११,८६,०००/-	१,८८,०३,२९७.९०/-	८८.८%

माथिको तथ्याङ्कबाट आ.व. २०८०/०८१ मा संघ ससर्त तर्फ यस अस्पतालका लागि रु २,११,८६,०००/- अक्षरूपी दुई करोड एघार लाख छयासी हजार रुपैयाँ विनियोजन भएको पाइन्छ जस मध्ये रु १,८८,०३,२९७.९०/- अक्षरूपी एक करोड अठ्ठासी लाख तीन हजार दुई सय सन्तानव्हे रुपैयाँ नव्वे पैसा खर्च भएको देखिन्छ जुन विनियोजित बजेटको ८८.८% हुन आउँछ।

प्रदेश समानिकरण तर्फ

बजेट शिर्षक	विनियोजित बजेट	खर्च भएको बजेट	वित्तिय प्रगती %
चालु तर्फ	९,६६,४३,०००/-	७,१७,१७,८१८.१०/-	७४.२%
पुँजिगत तर्फ	४५,००,०००/-	४२,६१,९३०/-	९४.७%
कुल जम्मा	१०,११,४३,०००/-	७,५९,७९,७४८.१०	७५.१%

त्यस्तै गरी प्रदेश समानिकरण तर्फ चालु र पुँजिगत गरी दुई शिर्षकमा रकम विनियोजन भएको देखिन्छ। चालुतर्फ रु ९,६६,४३,०००/- नौ करोड छैसठ्ठी लाख त्रिचालिस हजार रुपैयाँ विनियोजन भएको पाइन्छ जस मध्ये रु. ७,१७,१७,८१८.१०/- अक्षरूपी सात करोड सत्र लाख सत्र हजार आठ सय अठार रुपैयाँ दश पैसा खर्च भएको देखिन्छ जुन विनियोजित बजेटको ७४.२% हुन आउँछ भने पुँजिगत तर्फ रु ४५,००,०००/- पैचालिस लाख रुपैयाँ विनियोजन भएको पाइन्छ जस मध्ये रु ४२,६१,९३०/- अक्षरूपी वयालिस लाख एकसठ्ठी हजार नौ सय तिस रुपैयाँ खर्च भएको देखिन्छ जुन विनियोजित बजेटको ९४.७% हुन आउँछ।

प्रदेश समानिकरण तर्फ चालु र पुँजिगत गरी कुल जम्मा रु १०,११,४३,०००/- अक्षरूपी दश करोड एघार लाख त्रिचालिस हजार रुपैयाँ विनियोजन भएकोमा रु ७,५९,७९,७४८.१०/- अक्षरूपी सात करोड उन्नसाठी लाख उन्नअसी हजार रुपैयाँ खर्च भएको छ जुन कुल रकमको ७५.१% हुन आउँछ।

अस्पताल व्यवस्थापन समिति तर्फ

<u>Description</u>	
1. Number of meetings held in 2080/081	17
2. Financial information	Amount NPR
2.1 Balance @ end of Asadh 2080	Rs 1,27,500/-
2.2 Incomes @ during 80/81	Rs 5,06,29,091.64/-
2.3 Expenses @ during 80/81	Rs 4,49,76,189.84/-
2.4 Balance @ end Asadh 2081	Rs 57,80,401.80/-
2.5 Details of any donation received, gift in kind	No Any

माथिको तथ्याङ्क अनुसार आ.व. २०८०/०८१ मा अस्पताल व्यवस्थापन समितिको बैठक १७ पटक वसेको देखिन्छ । आ.व. २०७९/०८० को असार मसान्तमा रु१,२७,५००/- अक्षरूपी एक लाख सत्ताइस हजार पाँच सय रुपैयाँ मौज्जात रकम रहेको देखिन्छ । आ.व. २०८०/०८१ मा अस्पतालले प्रदान गरेका सेवाहरुबाट (जस्तै:- प्रयोगशाला जाँच, ओ.पी.डि. टिकट, इमरजेन्सी टिकट, फार्मसी, स्वास्थ्य विमा आदिबाट संकलित रकम साथै अघिल्लो वर्षको मौज्जात रकम सहित गरी) रु ५,०६,२९,०९१.६४/- अक्षरूपी पाँच करोड छ लाख उन्नतिस हजार एकानव्वे रुपैयाँ चौसठ्ठी पैसा आम्दानी गरेको छ । अस्पतालबाट सेवा प्रदान गर्ने क्रममा रु ४,४९,७६,१८९.८४/- अक्षरूपी चार करोड उन्नपचास लाख छहत्तर हजार एक सय उनानव्वे रुपैयाँ चौरासी पैसा खर्च भएको देखिन्छ । आ.व. २०८०/०८१ को असार मसान्तमा रु ५७,८०,४०१.८०/- अक्षरूपी सन्ताउन्न लाख असी हजार चार सय एक रुपैयाँ असी पैसा मौज्जात रहेको देखिन्छ । अस्पतालले आ.व. २०८०/०८१ मा अस्पतालको नाममा कुनै पनि प्रकारको अनुदान,सहयोग वा अन्य कुनै उपहार प्राप्त गरेको देखिदैन ।

अस्पतालमा सञ्चालित बेड हरुको विवरण

S.N.	Description	Total
1	Sanctioned Beds	25
2	Operational Beds (according on sanction)	25
3	Total inpatient beds including maternity	49
4	Emergency Department	5
5	Pediatric	6
6	SNCU	6
7	ICU	4
8	Maternity/Gynae	17
9	General	16

यस अस्पताल तात्कालिन बाटुलेचौर स्वास्थ्य चौकीलाई स्तरोन्नति र मातृशिशु मितेरी अस्पताल पोखरा- कोमागानेलाई समायोजन गरी २५ शैयाको जिल्ला स्तरको सरकारी पूर्ण मातृशिशु मितेरी अस्पतालका रुपमा स्वीकृत भई प्रसुति तथा स्त्रीरोग



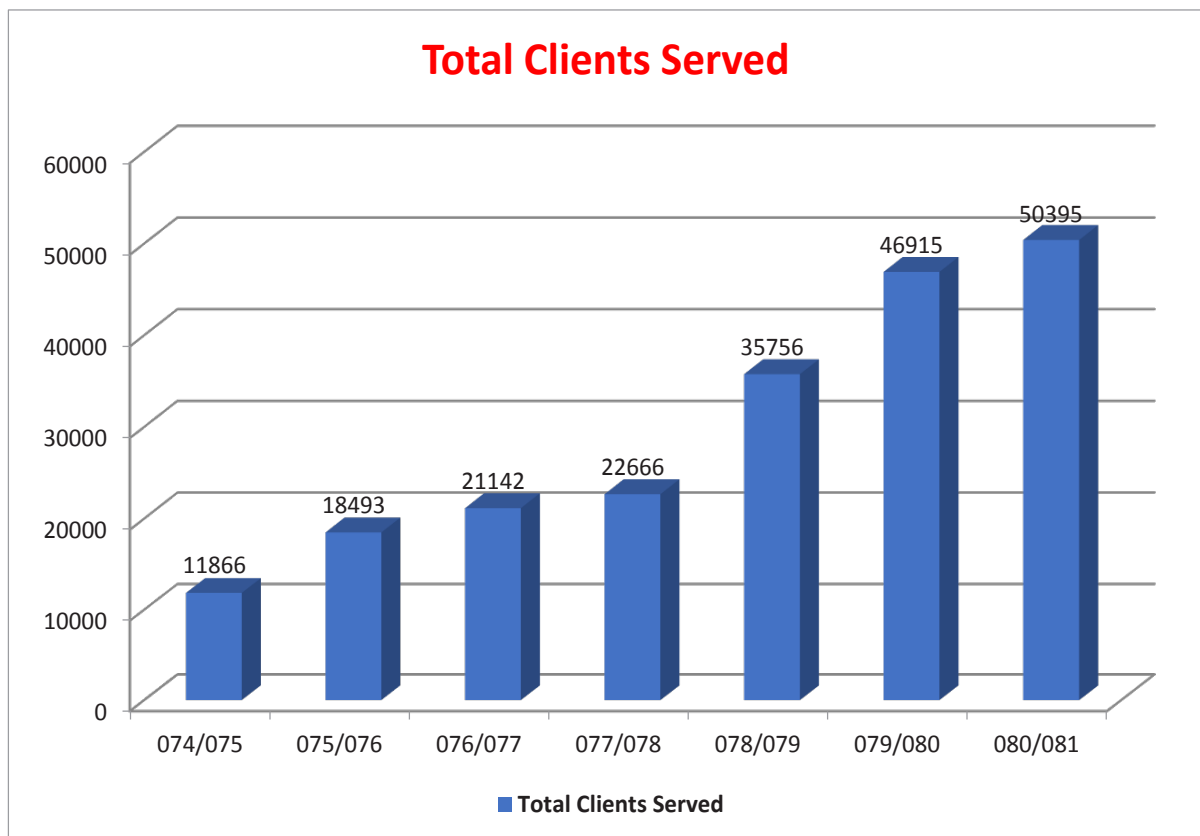
र बालरोग विशेषज्ञ सहितको सेवा प्रदान गर्ने धेयका साथ सन्चालनमा आएको हो । सरकारी स्तरमा २५ शैया मात्र स्वीकृत भयकोमा हाल अस्पताल ५४ शैयामा सञ्चालित छ । Emergency Department मा ५ शैया र अन्तरङ्ग विभागका विभिन्न Departments जस्तै Pediatric-6 bed, SNCU-6 bed, ICU-4 bed, Maternity/Gynae-17 bed, General-16 bed गरी अन्तरङ्ग विभाग ४ ९ शैयामा सञ्चालित छ ।

अस्पतालबाट प्रदान गरिने मुख्य मुख्य सेवाहरुको तथ्याङ्किय विवरण

यस अस्पतालमा स्वास्थ्य व्यवस्थापन सुचना प्रणाली DHIS2 ले निर्दिष्ट गरेअनुसार अस्पतालमा उपलब्ध सेवाहरुको तथ्याङ्क संकलन गरिन्छ । संकलित तथ्याङ्कहरु सोही प्रणालीले तोकेअनुसार DHIS2 मा मासिक रुपमा प्रविष्ट गरिन्छ । DHIS2 मा प्रविष्ट तथ्याङ्कको आधारमा तल बिभिन्न सेवाहरुको विश्लेषण गरिएको छ ।

कुल सेवाग्राहीको विवरण

यस अस्पतालमा मुख्यतया पोखरा महानगरपालिका वार्ड नं. १६, १९, २०, २५ र १ का सेवाग्राही सेवा लिन आउँछन् तर पोखरा मुख्य शहर भएकाले रोजगारी, शैक्षिक योग्यता हासिल आदिजस्ता कारणले अन्य जिल्लाबाट पनि पोखरामा बसोबास गर्ने बाह्य जिल्लाका सेवाग्राही पनि सेवा लिन आएको पाइन्छ । यसरी DHIS२ मा प्रविष्ट तथ्याङ्कका आधारमा आ.व. २०७४/०७५ देखि आ.व. २०८० /०८१ सम्मको सेवाग्राहीको तथ्याङ्कलाई निम्नअनुसार विश्लेषण गरिएको छ ।



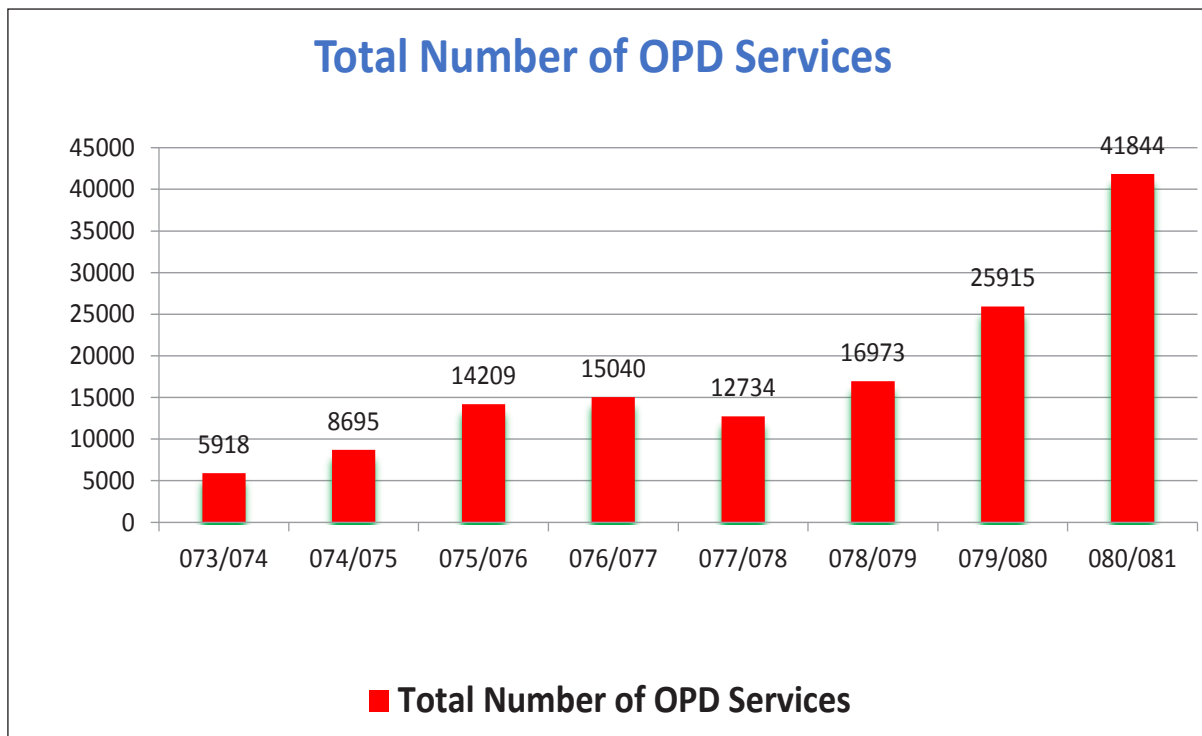
माथिको बारग्राफमा यस अस्पतालमा सेवा लिन आउने कुल सेवाग्राहीको संख्यालाई प्रस्तुत गरिएको छ । आ.व. २०७४ /०७५ देखि आ.व.२०८० /०८१ को तथ्याङ्कलाई विश्लेषण गर्दा सेवा लिन आउने सेवाग्राही संख्या क्रमश बढ्दै



गएको छ । आ.व.२०७४/०७५मा वार्षिक कुल सेवाग्राहीको संख्या ११,८६६ भएकोमा आ.व.२०८०/०८१को अन्त्यमा वार्षिक कुल सेवाग्राहीको संख्या ५०३९५ पुगेको छ ।

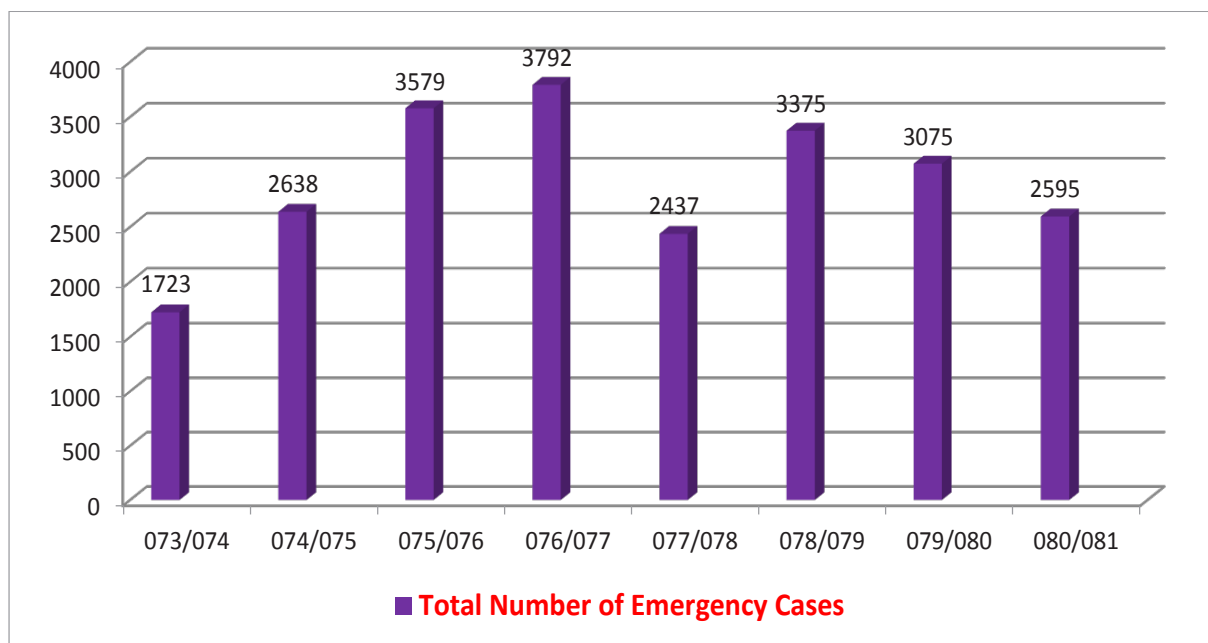
बहिरङ्ग सेवाग्राहीको विवरण

यस अस्पतालले जनरल ओ.पी.डी., हाडजोर्नी, स्त्री तथा प्रसुतिरोग, सर्जरी, जनरल फिजिसियन, वालरोग, दन्त सेवा, नाक, कान, घाँटी (ENT), लगायतका बहिरङ्ग सेवाहरु उपलब्ध गराउदै आएको छ । अस्पतालमा बहिरङ्ग सेवा लिन आउने सेवाग्राहीहरुको संख्या दैनिक १५० देखी २०० सम्म रहेको पाइन्छ । अस्पतालमा मुख्यतया रक्तचाप, मधुमेह, दम, ग्यास्ट्रिक, रुघाखोकी, छालारोग, स्त्री तथा प्रसुती समस्या आदिका विरामीहरुको चाप देखिन्छ । DHIS2 प्रणालीमा प्रविष्ट तथ्याङ्क अनुसार बहिरङ्ग सेवा लिन सेवाग्राहीको आ.व.२०७३ /०७४ देखि आ.व.२०८० /०८१ को तथ्याङ्कलाई तलको बार चार्टमा देखाइएको छ । आ.व.२०७३/०७४ मा वार्षिक बहिरङ्ग सेवा लिन सेवाग्राहीको संख्या ५९१८ भएकोमा आ.व.२०८०/०८१को अन्त्यमा वार्षिक बहिरङ्ग सेवा लिन सेवाग्राहीको संख्या ४१,८४४ पुगेको छ । माथिको तथ्याङ्क अनुसार बहिरङ्ग सेवा लिन सेवाग्राहीको संख्या क्रमशः बढ्दै गएको देखिन्छ । यसले अस्पतालप्रति सेवाग्राहीको विश्वास र सेवाप्रतिको सन्तुष्टी रहेको पनि जनाउँदछ ।



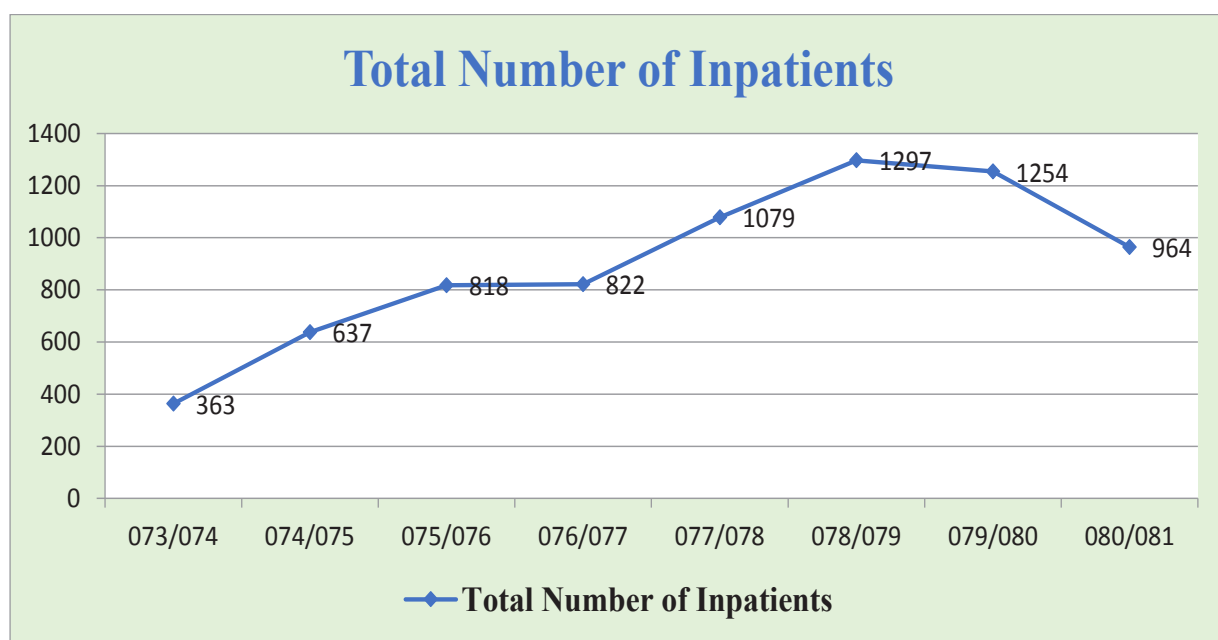
आकस्मिक सेवा

यस अस्पतालमा ५ शैयाको शैया क्षमता सहित दैनिक ३ सिफ्टमा २४ सै घण्टा आकस्मिक सेवा उपलब्ध गराउँदै आइरहेको छ।विरामीको आवश्यकताका आधारमा २४ सै घण्टा अनुकूल विशेषज्ञ सेवा सहित प्रदान गरिदै आएको छ । DHIS2 प्रणालीमा प्रविष्ट तथ्याङ्क अनुसार आकस्मिक सेवा लिन सेवाग्राहीको आ.व.२०७३ /०७४ देखि आ.व.२०८० /०८१ को तथ्याङ्कलाई लाई तलको बार चार्टमा देखाइएको छ ।



अन्तरङ्ग सेवा

सरकारी स्तरमा २५ शैया मात्र स्विकृत भएपनि हाल अस्पतालले ४९ वटा शैयामा अन्तरङ्ग सेवा सञ्चालन गर्दै आएको छ । अन्तरङ्घ बिभागका बिभिन्न Departments जस्तै Pediatric-6 शैया SNCU-6 शैया, ICU-4 शैया, Maternity/ Gynae-17 शैया, General-16 शैया गरी अन्तरङ्घ बिभाग ४९ शैयामा सञ्चालित छ।कारिव १५ जना नर्सिङ्ग जनशक्ति कार्यरत यस शाखा मुख्यतया सुत्केरी तथा प्रसुती, वालरोग, जनरल वार्ड, नवजात शिशु सहितका विरामीहरुको भर्ना गरी उपचार गरिन्छ।विशेषज्ञ चिकित्सक सहित मेडिकल अधिकृतको प्रत्यक्ष निगरानी अन्तरङ्ग विरामीको उपचार गरिन्छ । DHIS2 प्रणालीमा प्रविष्ट तथ्याङ्क अनुसार अन्तरङ्ग सेवा लिने सेवाग्राहीको आ.व.२०७३ /०७४ देखि आ.व.२०८० /०८१ को तथ्याङ्कलाई लाई तलको रेखाचित्रमा देखाइएको छ ।



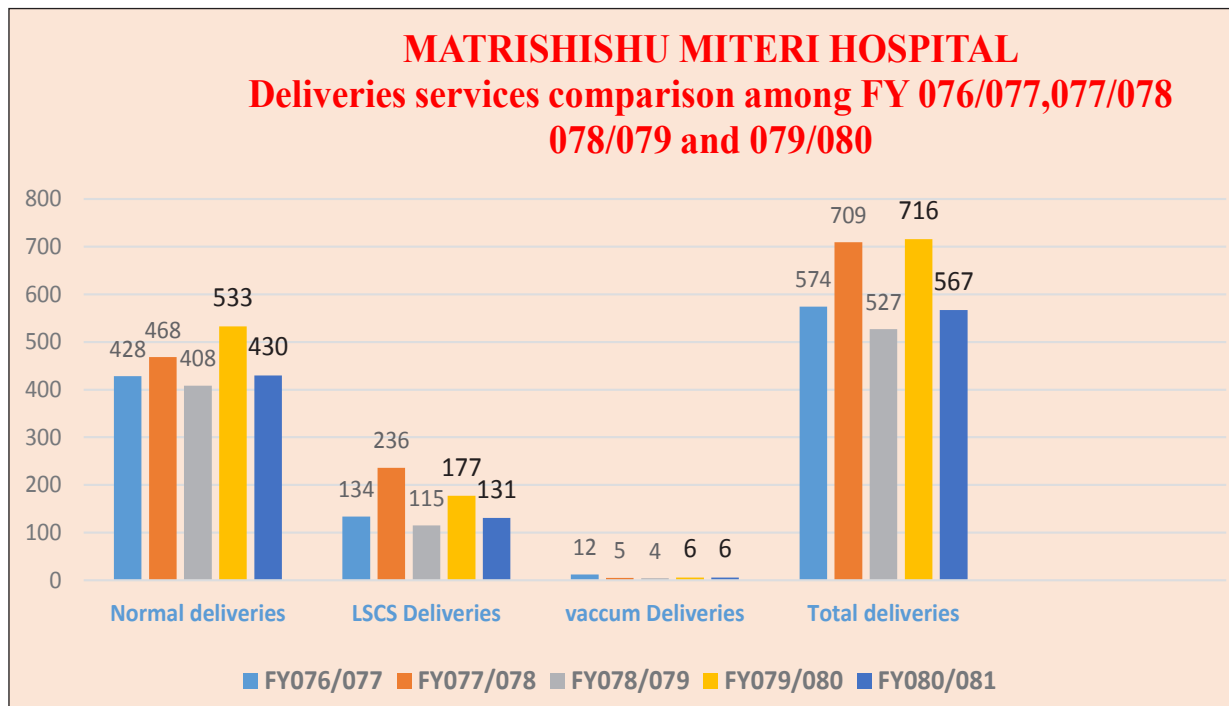


सुरक्षित मातृत्व सेवा

आमा र नवजात शिशुको जोखिमपूर्ण स्वास्थ्यको तत्कालै व्यवस्थापन गरी आवश्यक उपचार मार्फत मृत्युहुनबाट बचाउने सरकारको मुख्य प्राथमिकता सहित मिति २०७२ साल आश्विन २२ गते मन्त्रीस्तरीय निर्णयबाट यो अस्पताल सरकारी रुपमा मातृशिशु मितेरी अस्पतालको स्थापना भएको हो । तसर्थ उदेश्य अनुरूप उपलब्धी हासिल गर्नका लागि यस अस्पतालले स्थपनावर्षबाटै सुरक्षित मातृत्वको सेवा प्रदान गर्दै आइरहेको छ । हालसम्मको तथ्याङ्क अनुसार यस अस्पतालमा सेवा लिन आउने कुनै पनि आमाले शिशुलाई जन्म दिने क्रममा हुने जटिलताका कारण अकालमै ज्यान गुमाउनु परेको छैन । स्थापना वर्षदेखि हालसम्मको तथ्याङ्क अनुसार मातृमृत्यु शुन्य रहेको छ ।

S.N.	Description	073/074	074/075	075/076	076/077	077/078	078/079	079/080	080/081
1	No of Normal spontaneous Delivery	115	300	436	428	468	408	533	430
2	Forceps/vacuum	12	17	24	12	5	4	6	6
3	No of C/S Delivery	41	95	128	134	236	115	177	131
4	Total Deliveries	168	412	588	574	709	527	716	567
5	Total Maternal Deaths	0	0	0	0	0	0	0	0

अस्पतालले गर्भवती जाँच तथा परामर्श, गर्भ परिक्षण, सुरक्षित मातृत्व, न्यानो झोला वितरण, सुरक्षित गर्भपतन सेवा, पाठेघरको मुखको क्यान्सर जाँच (VIA) लगायतका आमा सुरक्षा सम्बन्धि सेवाहरु उपलब्ध गराउदै आईरहेको छ । अस्पतालमा दक्ष प्रसुतिकर्मी, स्त्री रोग बिशेषज्ञ साथै एम.डि.जि. पी. बाट सुरक्षित मातृत्व सेवाका लागि अप्रेसनद्वारा प्रसुति, भ्याकुम फोरसेप्स द्वारा प्रसुति, जटिल प्रसुति तथा सामान्य प्रसुती सेवा निःशुल्क रुपमा दिइएको छ । सुरक्षित मातृत्व सेवा लिने सेवाग्राहीको आ.व.२०७६ /०७७ देखि आ.व.२०८० /०८१ को तथ्याङ्कलाई लाई तलको वारग्राफमा देखाइएको छ ।





माथिको तथ्याङ्क अनुसार आ.व. २०७६/०७७ मा जम्मा ५७४ जना सेवाग्राहीले सुरक्षित मातृत्वको सेवा लिएको देखिन्छ जस अन्तर्गत सामान्य प्रसुति- ४२८ जना, भ्याकुम प्रयोग गरेर-१२ जना, शल्यक्रियामार्फत -१३४ जनाले प्रसुती सेवा लिएका छन् भने आ.व. २०८०/०८१ मा जम्मा ५६७ जना सेवाग्राहीले सुरक्षित मातृत्वको सेवा लिएको देखिन्छ जस अन्तर्गत सामान्य प्रसुति- ४३० जना, भ्याकुम प्रयोग गरेर-६ जना, शल्यक्रियामार्फत -१३१ जनाले प्रसुती सेवा लिएका छन्। गत पाँच आर्थिक वर्षको तथ्याङ्क अनुसार सेवाग्राहीको संख्या थपघट भएको देखिन्छ। गत पाँच आर्थिक वर्षको तथ्याङ्कलाई आधार लिदाँ वार्षिक औषत ६१९ जना सेवाग्राहीले सुरक्षित मातृत्वको सेवा लिएको देखिन्छ।

MPDSR (Maternal and Perinatal Death Surveillance and Response)

नेपालको संविधान २०७२ ले आधारभूत स्वास्थ्य सेवालाई मौलिक हकको रूपमा स्थापित गरेको छ। सुरक्षित मातृत्व तथा प्रजनन स्वास्थ्य अधिकार ऐन २०७५ तथा जनस्वास्थ्य ऐन २०७५ ले प्रजनन स्वास्थ्य तथा सुरक्षित मातृत्व र नवजात शिशु स्वास्थ्यलाई आधारभूत स्वास्थ्य सेवा मार्फत हरेक नागरिकलाई निशुल्क रूपमा सेवा पुर्याउने लक्ष्य लिएको छ। संविधान तथा ऐनले प्रदत्त गरेको अधिकार तथा हकमा महिलाहरूको बच्चा जन्माउने क्रममा ज्यान जान दिन हुँदैन भन्ने कुरालाई नेपाल सरकारले धेरै महत्व दिएको छ। नेपाल सरकार स्वास्थ्य तथा जनसङ्ख्या मन्त्रालयले सुरक्षित मातृत्व सम्बन्धी विविध प्रयासबाट मातृ, नवजात शिशु तथा पेरिनेटल मृत्यु घटाउनका लागि एम.पी.डी.एस.आर कार्यक्रमको सुरुवात गरेको हो। मातृमृत्यु सम्बन्धी प्रतिवेदन २०२१ बमोजिम नेपालमा मातृमृत्यु दर प्रति लाख जिवित जन्ममा १५१ रहेको छ। जसमध्ये ५७ प्रतिशत मातृमृत्यु अस्पतालमा हुने गरेको छ। त्यस्तै १ हजार गर्भवती मध्य २७ जनाले २८ हप्ता वा सो भन्दा माथि र जन्मेको ७ दिन भित्र शिशु गुमाउने गर्दछन् (NDHS 2022)। यसरी मातृ तथा नवजात शिशुको मृत्युको कारण पहिचान गरी उक्त कारणलाई सम्बोधन गर्न अस्पतालमा थप तथ्यपरक र गुणस्तर सुधार कार्यक्रम सञ्चालन गर्न सके मात्र आगामी दिनमा त्यस्तै कारणले हुने मातृ तथा नवजात शिशुको मृत्युलाई रोक्न सकिन्छ भन्ने हेतुले MPDSR कार्यक्रम सञ्चालन गरिएको छ।

यस अस्पतालमा पनि नेपालको संविधान २०७२, सुरक्षित मातृत्व तथा प्रजनन स्वास्थ्य अधिकार ऐन २०७५ तथा जनस्वास्थ्य ऐन २०७५को लक्ष्य अनुसार मातृ तथा नवजात शिशुको मृत्युको कारण पहिचान गरी उक्त कारणलाई सम्बोधन गर्न MPDSR कार्यक्रम लागु गरी सञ्चालन गरिएको छ। हालसम्मको तथ्याङ्क अनुसार यस अस्पतालमा सेवा लिन आउने कुनै पनि आमाले शिशुलाई जन्म दिने क्रममा हुने जटिलताका कारण अकालमै ज्यान गुमाउनु परेको छैन। स्थापना वर्षदेखि हालसम्मको तथ्याङ्क अनुसार मातृमृत्यु शून्य रहेको छ। स्थापना वर्षदेखि हालसम्मको तथ्याङ्कलाई तलको तालिकामा प्रस्तुत गरिएको छ।

SN	Description	073/074	074/075	075/076	076/077	077/078	078/079	079/080	080/081
१	Total Deliveries	168	412	588	574	709	527	716	567
2	Total Maternal Deaths	0	0	0	0	0	0	0	0
3	Still birth macerated	2	1	0	1	1	0	1	0
4	Still birth fresh	0	1	1	1	4	0	3	0

माथिको तथ्याङ्क अनुसार मातृमृत्यु शून्य रहेपनि १६ जना शिशुले गर्भावस्थामै वा जन्म लिने क्रममा ज्यान गुमाउनु परेको छ। के कस्ता कारणले शिशुको मृत्यु भएको हो भनि कारण पहिचान गर्नका लागि एम.पि.डि.एस.आर. कमिटिको समिक्षात्मक बैठक सञ्चालन गरि अन्तर्क्रिया गर्दा निष्कर्षमा केही कारणहरू पत्ता लगाई ति समस्याको समाधानका लागि कार्ययोजना बनाई कार्यान्वयन गरिएको छ।



SNCU(नवजात शिशु विशेष हेरचाह कक्ष)

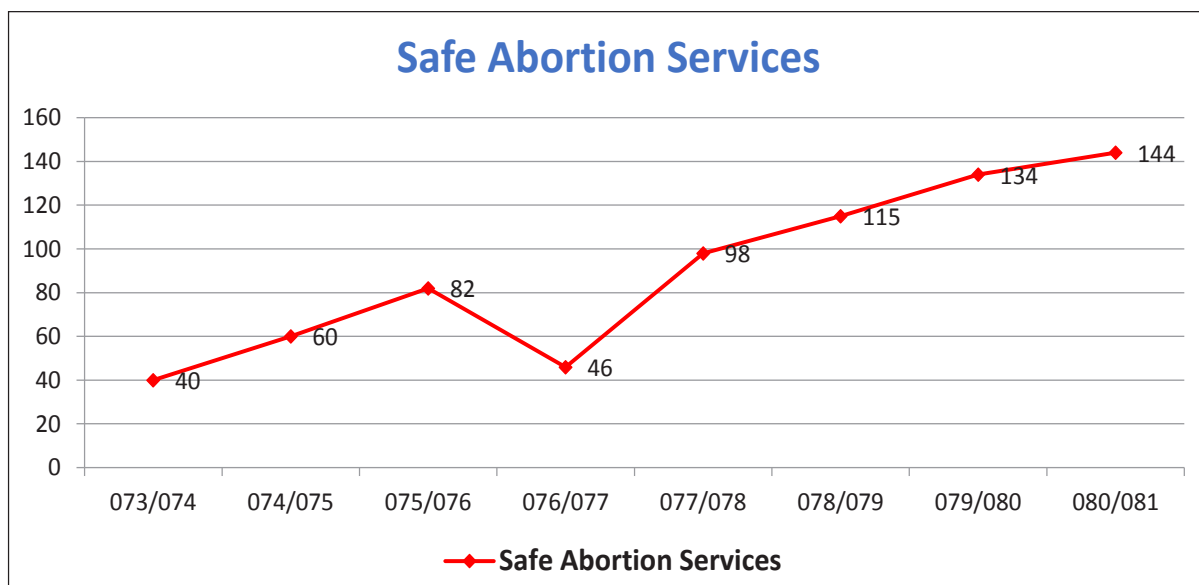
यस अस्पतालले आ.व. २०७९/८० देखी नवजात शिशु विशेष हेरचाह कार्यक्रम अन्तर्गत SNCU (नवजात शिशु विशेष हेरचाह कक्ष) सेवा सञ्चालन गरेको छ । नेपाल सरकारले तोकेको मापदण्ड बमोजिम जन्मेदेखि २८ दिनसम्मका नवजात शिशुहरूलाई यो सेवा निशुल्क प्रदान गरिन्छ । यो सेवा अन्तर्गत आ.व. २०७९/८० मा २१८ जना नवजात शिशुहरूले ५७३ दिनको स्वास्थ्य सेवा प्राप्त गरेका छन् भने आ.व. २०८०/८१ मा २११ जना नवजात शिशुहरूले ४७९ दिनको स्वास्थ्य सेवा प्राप्त गरेका छन् ।

Fiscal Year	Total Neonates	Causes of Admission					Types of Discharge			Cases Treatment and Management(Package)			
		Neonatal Sepsis	Neonatal Jaundice	Birth Asphyxia	Low Birth Wt	Other	Recovered	Referred	LAMA/D OPR	A	B	A+B	A+B+C
2079/080	218	76	103	9	8	22	197	17	4	69	29	114	0
Total Inpatients Days:-573 days					Average Length of Stay:-573/218=2.6								
2080/081	211	56	109	6	3	37	195	11	5	25	13	171	0
Total Inpatients Days:-479 days					Average Length of Stay:-479/211=2.3								

माथिको तथ्याङ्क अनुसार दुवै आ.व.मा Neonatal Jaundice भइ उपचार गरेका शिशुको संख्या सबैभन्दा बढी र Neonatal Sepsis भएर उपचार गरेका शिशु दोश्रो क्रममा छन् । आ.व. २०७९/८० मा २१८ जना नवजात शिशुहरूले ५७३ दिन भर्ना भएर उपचार गरेका छन्, शिशुहरूको औसत अस्पताल वसाँइ २.६ दिन रहेको छ भने आ.व. २०८०/८१ मा २११ जना नवजात शिशुहरूले ४७९ दिन भर्ना भएर उपचार गरेका छन्, शिशुहरूको औसत अस्पताल वसाँइ २.३ दिन रहेको छ ।

सुरक्षित गर्भपतन सेवा (Safe Abortion)

यस अस्पतालले तालिम प्राप्त स्वास्थ्यकर्मी तथा विशेषज्ञ चिकित्सकद्वारा सार्वजनिक बिदा बाहेक दैनिक रुपमा निःशुल्क सुरक्षित गर्भपतन सेवा दिदै आईरहेको छ ।नेपाल सरकारले तोकेको मापदण्डका आधारमा महिला सेवग्राहीको स्वास्थ्य जाँच गरी गोप्य रुपमा १२ हप्ता सम्मको गर्भलाई मेडिकल तथा सर्जिकल विधिद्वारा सुरक्षित तरिकाले गर्भपतन सेवा दिइन्छ ।





माथिको तथ्याङ्क अनुसार बार्षिक औषत ९० जनाले सुरक्षित गर्भपतन सेवा पाएको देखिन्छ । आ. व. २०७३/०७४ मा ४० जनाले सुरक्षित गर्भपतन सेवा लिए भने आ.व. २०८०/०८१ मा १४४ जनाले सुरक्षित गर्भपतन सेवा लिएको देखिन्छ।यसरी आठ वर्षको तथ्याङ्कको प्रवृत्तिलाई हेर्दा क्रमशः सेवा लिने सेवाग्राहीको संख्या बढ्दो क्रममा देखिन्छ ।

परिवार नियोजन सेवा

अस्पतालमा तालिम प्राप्त स्वास्थ्यकर्मीबाट दैनिक रुपमा निःशुल्क स्थायी तथा अस्थायी परिवार नियोजन सेवा उपलब्ध छ । अस्पतालले वन्ध्याकरण, डिपो, पिल्स, कण्डम, इम्प्लान्ट, आ. यु. सी. डी. सेवा उपलब्ध गराउदै आईरहेको छ । आ.व. २०७८/०७९ मा २२५०० गोटा कण्डम, २८९ साइकल पिल्स, ८६ डोज डिपो, १३ सेट आइ. यु. सि. डि. ६९ सेट इम्प्लान्ट सेवा प्रदान गरिएको छ । जसमा नयाँ सेवाग्राही १३७ जना, हाल अपनाइरहेका सेवाग्राही २६४ र सेवामा नियमित नभएका सेवाग्राही ९३ जना रहेका छन् ।

८. परिवार नियोजन कार्यक्रम

अस्थायी साधन	नयाँ प्रयोगकर्ता		हाल आपनाई रहेका	सेवामा नियमित नभएका	साधन वितरण	
	< २० वर्ष	≥ २० वर्ष			इकाई	परिमाण
1	2	3	4	5	6	
कण्डम				गोटा	22500	
आकस्मिक गर्भनिरोधक चक्की				डोज		
पिल्स		21	41	17	साइकल	
डिपो		34	61	25	डोज	
सायना प्रेस					डोज	
आई. यु. सी. डी.		13	65	14	सेट	
इम्प्लान्ट		69	97	37	सेट	

८. परिवार नियोजन कार्यक्रम

अस्थायी साधन	नयाँ प्रयोगकर्ता		हाल आपनाई रहेका	सेवामा नियमित नभएका	साधन वितरण	
	< २० वर्ष	≥ २० वर्ष			इकाई	परिमाण
1	2	3	4	5	6	
कण्डम				गोटा	24000	
आकस्मिक गर्भनिरोधक चक्की				डोज		
पिल्स		29	9	66	साइकल	
डिपो	1	43	32	81	डोज	
सायना प्रेस					डोज	
आई. यु. सी. डी.		12	60	35	सेट	
इम्प्लान्ट		62	114	51	सेट	

आ व २०७९/०८० मा २४००० गोटा कण्डम, २२८ साइकल पिल्स, ९८ डोज डिपो, १२ सेट आइ. यु. सि. डि. ६० सेट इम्प्लान्ट सेवा प्रदान गरिएको छ । जसमा नयाँ सेवाग्राही १४७ जना, (१ जना २० वर्ष मुनिको सेवाग्राही) हाल अपनाइरहेका सेवाग्राही २१५ र सेवामा नियमित नभएका सेवाग्राही २३३ जना रहेका छन् ।

आ व २०८०/०८१ मा १४२५० गोटा कण्डम, १३० साइकल पिल्स, ९२ डोज डिपो, १९ सेट आइ. यु. सि. डि. ६० सेट इम्प्लान्ट सेवा प्रदान गरिएको छ । जसमा नयाँ सेवाग्राही १६२ जना, हाल अपनाइरहेका सेवाग्राही २०१ र सेवामा नियमित नभएका सेवाग्राही १९८ जना रहेका छन् ।

८. परिवार नियोजन कार्यक्रम

अस्थायी साधन	नयाँ प्रयोगकर्ता		हाल आपनाई रहेका	सेवामा नियमित नभएका	साधन वितरण	
	< २० वर्ष	≥ २० वर्ष			इकाई	परिमाण
1	2	3	4	5	6	
कण्डम				गोटा	14520	
आकस्मिक गर्भनिरोधक चक्की				डोज		
पिल्स		41	11	40	साइकल	
डिपो		48	23	68	डोज	
सायना प्रेस					डोज	
आई. यु. सी. डी.		14	50	35	सेट	
इम्प्लान्ट		59	117	55	सेट	



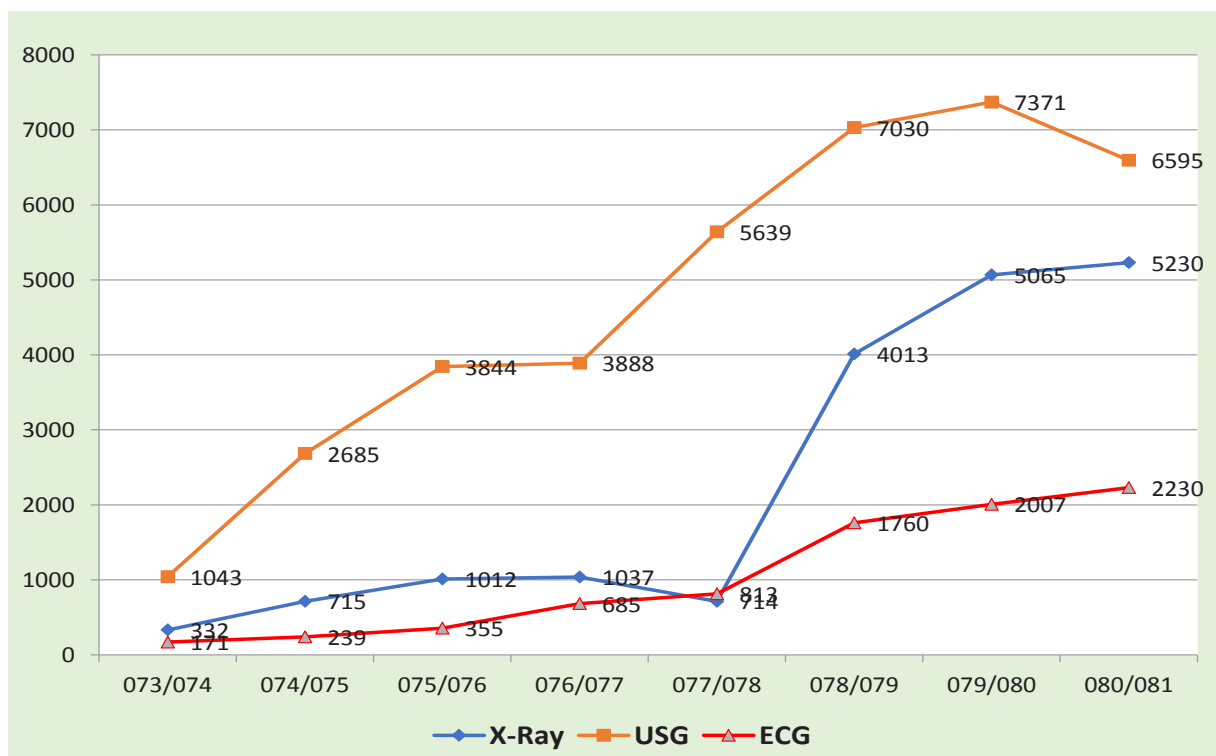
गर्भवती जाँच सेवा (ANC)

यस अस्पतालमा विशेषज्ञ चिकित्सक सहित दक्ष प्रसुतिकर्मि द्वारा सार्वजनिक विदा वाहेक हप्तामा हरेक दिन गर्भवती जाँच सेवा (ANC) को सुविधा उपलब्ध छ । गत दुई आ.व. २०७९/०८०, २०८०/८१ को तथ्याङ्कलाई विश्लेषण गर्दा आ.व. २०७९/०८० मा कुल गर्भवती जाँच २०३८ पटक देखिन्छ जसमध्ये २० वर्ष मुनिका ११६ जनाले सेवा लिएको पाइन्छ भने २० वर्ष माथिका १९२२ जनाले सेवा लिएका छन् । पहिलो पटकको जाँच ८८५ छ भने ८ पटक (प्रोटोकल अनुसार) जाँच गराउनेको संख्या १११ जना छन् । त्यस्तै आ.व. २०८०/०८१ मा कुल गर्भवती जाँच १८६७ पटक देखिन्छ जसमध्ये २० वर्ष मुनिका ९३ जनाले सेवा लिएको पाइन्छ भने २० वर्ष माथिका १७७४ जनाले सेवा लिएका छन् । पहिलो पटकको जाँच ८५७ छ भने ८ पटक (प्रोटोकल अनुसार) जाँच गराउनेको संख्या २१५ जना छन् नयाँप्रोटोकल अनुसार सुरक्षित मातृत्वका लागि गर्भवती समयमा ८ पटक गर्भवती जाँच गराउनुपर्ने हुन्छ तर अस्पतालको रेकर्ड अनुसार आ.व. २०७९/०८० र आ.व. २०८०/०८१ मा सोसंख्या पहिलो पटकको जाँचको तुलनामा ८ पटक(प्रोटोकल अनुसार) जाँच गराउनेको संख्या ज्यादै न्यून छ ।

गर्भवती जाँच सेवा पटक	आ.व. २०७९/०८०		आ.व. २०८०/०८१	
	महिलाको संख्या		महिलाको संख्या	
	< २० वर्ष	> २० वर्ष	< २० वर्ष	> २० वर्ष
पहिलो (जुनसुकै समयको)	४२	८४३	४३	८१४
१२ हप्ता सम्म	४०	५५९	३७	४४०
४ पटक (१६, २०-२४, ३२ र ३६) हप्ता	२८	४०९	११	३०७
८ पटक (प्रोटोकल अनुसार)	६	१०५	२	२१३

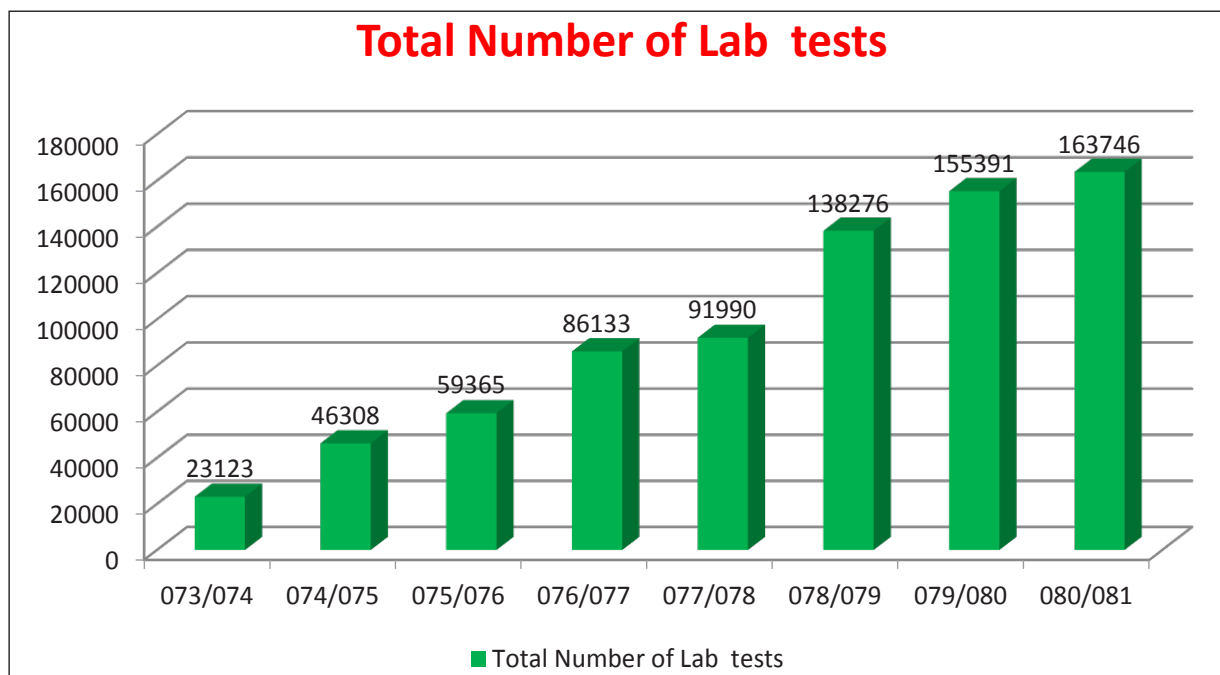
अनुसन्धानात्मक सेवा

यस अस्पतालमा अनुसन्धानात्मक सेवा अन्तर्गत एक्सरे, भिडियो एक्सरे, ई.सि.जी. र प्रयोगशाला सेवा २४ सै घण्टा उपलब्ध छन् । रेडियोलोजिस्ट द्वारा भिडियो एक्सरे को सेवा प्रदान गरिएको छ । सेवाग्राहीले चिकित्सकको सिफारिसमा तोकिएको सेवा शुल्क तिरेर सेवा उपभोग गर्न सकिन्छ । DHIS2 प्रणालीमा प्रविष्ट तथ्याङ्क अनुसार अनुसन्धानात्मक सेवा अन्तर्गत एक्सरे, भिडियो एक्सरे, ई.सि.जी. सेवा लिने सेवाग्राहीको आ.व. २०७३ /०७४ देखि आ.व. २०८० /०८१ को तथ्याङ्कलाई लाई तलको रेखाचित्रमा देखाइएको छ ।



प्रयोगशाला सेवा

दैनिक ३ सिफ्टमा यो सेवा अस्पतालले चौबिसै घण्टा प्रदान गर्दै आइरहेको छ । अस्पतालबाट प्रदान गरिने निदानात्मक सेवा अन्तर्गत बिभिन्न किसिमका प्रयोगशाला सेवा प्रवाह गरिन्छ । यस सेवा अन्तर्गत Hematology, Parasitology, Biochemistry, Immunology, Serology, Culture सेवाहरु प्रदान गर्ने गरिन्छ । प्रयोगशालाको सेवा लिने सेवाग्राहीको आ.व.२०७३ /०७४ देखि आ.व.२०८० /०८१ को तथ्याङ्कलाई लाई तलको बारग्राफमा देखाइएको छ ।





माथिको तथ्याङ्कलाई विश्लेषण गर्दा बार्षिक रुपमा सेवा लिने सेवाग्राहीको संख्या क्रमशः बढ्दै गएको पाउन सकिन्छ। आ. व. २०७३/२०७४ मा २३१२३ ओटा ल्याव टेष्ट भएकोमा आ.व. २०८०/८१ मा सवैभन्दा धेरै १६३७४६ ओटा टेष्ट भएको देखिन्छ।

• प्रयोगशालामा उपलब्ध जाँचहरु

१. CBC
२. RFT, LFT, Lipid Profile, HbA1c लगायतका सबै जाँच
३. TFT, Anti-TPO, Vitamin D, Vitamin B-12, लगायतका सेवाहरुको रिपोर्ट जाँच गरिएको दिनमा उपलब्ध
४. PBS, Retics, PAP smear जाँच Pathologist द्वारा संचालन भइएको
५. Biopsy सेवा पनि संचालनमा रहेको
६. All Rapid Test

सार्वजनिक सुनुवाई कार्यक्रम

आ.व. २०८०/०८१ मा यस अस्पतालको आयोजनामा अस्पताल स्थापना भएदेखि पहिलोपटक मिति २०८० फाल्गुण ११ गते शुक्रबारका दिन जीत इभेन्ट्स पार्टी प्यालेस, पोखरा-१६, चण्डिकाटोलमा अस्पतालको स्थापना, ऐतिहासिक विकासक्रम, अस्पतालबाट प्रदान गरिने सेवा, सुविधा, अस्पताल सञ्चालन वा सेवा प्रदानका क्रममा देखा परेका समस्या एवम् चुनौतीहरु, समस्या समाधानका उपायहरु र आगामी कार्यदिशाहरु विषयक सार्वजनिक सुनुवाई कार्यक्रम सञ्चालन गरेको थियो। उक्त कार्यक्रममा नागरिक समाज, संघ संस्था, स्थानीय बुद्धिजीवी, सेवाग्राही, सरोकारवाला निकायहरुको उपस्थिति रहेको थियो। यस अस्पतालको व्यवस्थापकीय पक्षलाई चुस्त दुरुस्त, पारदर्शी, सबल र सहज बनाउँदै लैजान यस कार्यक्रमको आयोजना गरिएको थियो। यस कार्यक्रममा स्थानीय नागरिक समाज, सेवाग्राही, बुद्धिजीवी, सरोकारवाला निकायहरुले आफ्ना मनमा लागेका समस्या, जिज्ञासाहरु तथा अस्पतालको सेवा विस्तार एवम् विकासका लागि आवश्यक सुझावहरु प्रस्तुत गर्नुभएको थियो। कार्यक्रममा उब्जिएका समस्या, जिज्ञासा र सुझावहरु संकलन गरी समाधान गर्ने प्रयत्न गरिएको थियो।

Continuing Medical Education (CME) निरन्तर चिकित्सा शिक्षा

CME भनेको निरन्तर चिकित्सा शिक्षा हो। यो एक प्रकारको निरन्तर शिक्षा हो जसले चिकित्सक तथा स्वास्थ्यकर्मीहरूलाई उनीहरूको योग्यता कायम राख्न र चिकित्सा क्षेत्रमा नयाँ विकासहरू बारे जान्न मद्दत गर्दछ। CME ले स्वास्थ्यकर्मीहरूलाई आफ्ना बिरामीहरूको लागि नवीनतम प्रमाणमा आधारित उपचार योजनाहरूको साथ अद्यावधिक रहन मद्दत गर्दछ। स्वास्थ्य सेवा प्रणालीमा निरन्तर नविनतम तथ्य एवं प्रमाणहरु प्रमाणित भई कार्यान्वयनमा आएका हुन्छन्। यस कार्यक्रमको माध्यमबाट चिकित्सक तथा स्वास्थ्यकर्मीहरूलाई नविनतम ज्ञान, सीप, धारणा र दक्षता अभिवृद्धि गर्ने उद्देश्यले यस कार्यक्रम प्रदेश सरकारबाट अस्पतालमा संचालन भएको छ। यस कार्यक्रमको माध्यमबाट नविनतम जानकारी आदान प्रदान गरी अस्पतालमा कार्यरत चिकित्सक, नर्स, स्वास्थ्यकर्मीहरु लगायतका प्राविधिक कर्मचारीहरुको ज्ञान सिप बृद्धि गर्न यस अस्पतालले आ.व. २०८०/८१ मा ३२ ओटा कार्यक्रम सञ्चालन गरेको थियो। CME कार्यक्रम तपशिल बमोजिमका शिर्षकमा सञ्चालन भएका थिए:-



S.N.	Date	Topics	Resource Persons
1	2080/05/08	Dengue	Dr. Jenisha Kunwar
2	2080/05/26	Conjunctivitis	Dr. Shashank Timilsena
3	2080/06/12	COPD	Dr. Prabhat Baniya
4	2080/06/26	Basic Principle of ECG	Dr. Raviraman Neupane
5	2080/07/03	Dental Hygiene	Dr. Garima Devkota
6	2080/01/17	Appendicitis	Dr. Nabin Regmi
7	2080/07/24	Hazards in OT	SN Binita Baral
8	2080/08/04	Safe Abortion Service	HNS Anju Regmi
9	2080/08/08	Drug used in OT	SN Surakshya Thapa
10	2080/08/18	Respectful Maternity Care	SN Mona Awasthi
11	2080/08/24	TRIAGE	Dr. Raviraman Neupane
12	2080/08/29	Dental Caries	Dr. Garima Devkota
13	2080/09/01	Antepartum Hemorrhage	Dr. Ashmita Pathak
14	2080/09/06	Assessment of sick Newborn	Dr. Kushal Baral
15	2080/09/12	Pre-Operative Nursing Care	HNS Melisha Rana
16	2080/09/23	Fever	Dr. Rojina Poudel
17	2080/09/29	Maternal Distress	HNS Anju Regmi
18	2080/10/02	Infection Prevention And Waste Management	Dr. Raviraman Neupane HNS Anju Regmi
19	2080/10/03	Infection Prevention And Waste Management	Dr. Raviraman Neupane HNS Anju Regmi
20	2080/10/10	Aerosol Therapy	Dr. Raviraman Neupane
21	2080/10/15	Viral Fever	Dr. Rojina Poudel
22	2080/10/22	Hemorrhoids	Dr. Nabin Regmi
23	2080/10/26	Clinical Audit	Dr. Raviraman Neupane
24	2080/11/01	Antishock Garment	Dr. Dharma Dev Dhakal
25	2080/11/05	Waste Management	HNS Anju Regmi
26	2080/11/14	Cleanliness of hospital	Sayesha Adhikari



S.N.	Date	Topics	Resource Persons
27	2080/11/23	Tuberculosis and ATT Drugs	Dr. Swastika Dhakal
28	2080/11/27	Human Breast Milk	Dr.Rojina Poudel
29	2081/01/11	Mental Health	Dr. Pradip Poudel
30	2081/01/18	Rabies	Dr.Shova Poudel
31	2081/01/11	Breast Abscess	Dr. Nabin Regmi
32	2081/01/11	Uterine Prolapse	Dr. Ashmita Pathak

Continuing Professional Development (CPD) निरन्तर व्यावसायिक विकास

CPD भनेको निरन्तर व्यावसायिक विकास हो । CPD को उद्देश्य पेशाप्रति आफ्नो ज्ञान, बुझाइ, समस्या समाधान, कार्यसम्पादन र प्राविधिक सीपहरूको विकास जारी राख्नु हो । औपचारिक प्रशिक्षण पूरा गरेपछि ज्ञान विस्तार हुन्छ । स्वास्थ्य सेवाको क्षेत्रमा CPD महत्वपूर्ण छ । चाहे एक अनुभवी डाक्टर, एक नवोदित नर्स वा कुनै पनि स्वास्थ्यकर्मी नवीनतम चिकित्सा प्रगतिहरू, प्रविधिहरू र उत्कृष्ट अभ्यासहरूसँग अद्यावधिक रहनु अत्यावश्यक रहन्छ ।

एक दशक पहिले आफ्नो क्यारियर सुरु गरेका डाक्टर, नर्स वा कुनै पनि स्वास्थ्यकर्मी, प्रारम्भिक प्रशिक्षणमा सिकेका चिकित्सा उपकरणहरू, प्रक्रियाहरू, र बिरामी हेरचाह विधिहरू पनि अब पुरानो हुन सक्छ वा थप उन्नत प्रविधिहरूसँग प्रतिस्थापित हुन सक्छ । CPD मा संलग्न भएर यो सुनिश्चित गर्न सकिन्छ कि स्वास्थ्यकर्मीहरू पछाडि छोडिएका छैनन् । नवीनतम प्रविधिहरूका कार्यशालामा उपस्थित भएर वा नयाँ बिरामी व्यवस्थापन प्रणालीको बारेमा अनलाइन पाठ्यक्रम लिएर पनि व्यावसायिक क्यारियर अगाडि बढाउन सक्छन् । यो सबै CPD कार्यमा पर्दछ ।

यस कार्यक्रमको माध्यमबाट चिकित्सक, नर्स तथा स्वास्थ्यकर्मीहरूलाई आफ्नो व्यावसायिक क्यारियरमा नवीनतम ज्ञान, सीप, धारणा र दक्षता अभिवृद्धि गर्ने उद्देश्यले यस कार्यक्रम प्रदेश सरकारबाट अस्पतालमा संचालन भएको छ । यस कार्यक्रमको माध्यमबाट नवीनतम जानकारी आदान प्रदान गरी अस्पतालमा कार्यरत चिकित्सक, नर्स, स्वास्थ्यकर्मीहरू लगायतका प्राविधिक कर्मचारीहरूको ज्ञान सिप बृद्धि गर्न यस अस्पतालले आ.व. २०८०/८१ मा ११ ओटा कार्यक्रम सञ्चालन गरेको थियो । CPD कार्यक्रमहरू तपशिल बमोजिमका शिर्षकहरूमा सञ्चालन भएका थिए:-

S.N.	Date	Topics	Resource Persons
1	2080/09/09	Pain Management Oxygen Therapy	Sangita Adhikari Anju Regmi
2	2080/09/15	Legal and Ethical Issues	Neema Hitang Anju Regmi
3	2080/09/27	Chest tube drainage care	Dr. Nabin Regmi Anju Regmi
4	2080/10/12	Suctioning	Dr. Raviraman Neupane Anju Regmi

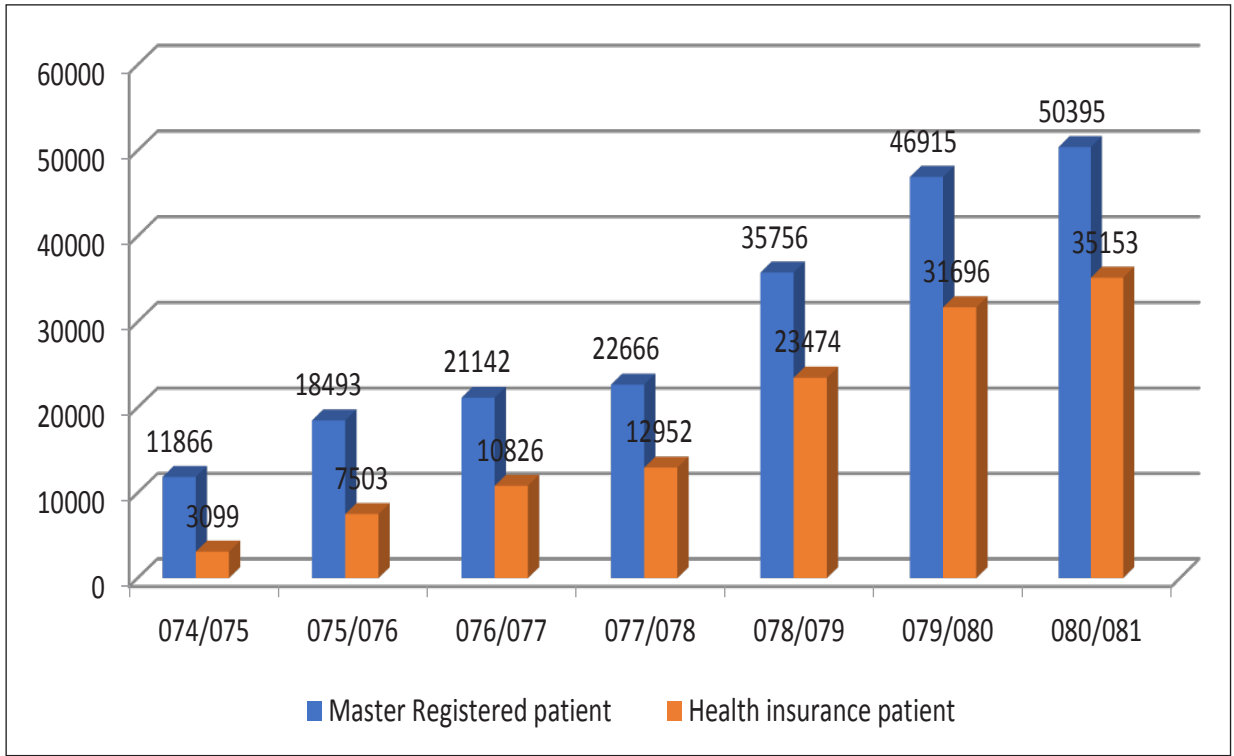


5	2080/10/29	CPV Care	Dr. Raviraman Neupane Anju Regmi
6	2080/11/07	Care of Unconscious Patients	Sangita Adhikari Anju Regmi
7	2080/11/25	Oxygen Therapy	Sayesha Adhikari Melisha Rana
8	2080/12/01	Blood Transfusion	Sayesha Adhikari Sangita Adhikari
9	2081/01/03	Problem Caused by immobility	Sayesha Adhikari Sangita Adhikari
10	2081/02/16	Pre-Operative Nursing Care	Sayesha Adhikari Sangita Adhikari
11	2081/02/27	Basic Life support	Dr. Amrit Poudel Sangita Adhikari

स्वास्थ्य विमा कार्यक्रम

नेपालको संविधानले आधारभूत स्वास्थ्य सेवालाई निशुल्क र सामाजिक सुरक्षाको हक प्रदान गरेको छ । बर्तमान संविधानको धारा ५१(ज) मा नागरिकका आधारभूत आवश्यकता सम्बन्धी नीति अन्तर्गत नागरिकको स्वास्थ्य बीमा सुनिश्चित गर्दै स्वास्थ्य उपचारमा पहुँचको व्यवस्था मिलाउने उल्लेख छ । गुणस्तरीय स्वास्थ्य सेवा प्राप्त गर्ने नागरिकको अधिकारको संरक्षण गर्न, स्वास्थ्य बीमाद्वारा पूर्व भुक्तानीको माध्यमबाट बीमितको आर्थिक जोखिम न्यूनीकरण गर्न तथा स्वास्थ्य सेवा प्रदायकको दक्षता र जवाफदेहीता अभिवृद्धि गरी स्वास्थ्य सेवामा आम नागरिकको सहज पहुँच सुनिश्चित गर्न स्वास्थ्य बीमा ऐन २०७४ जारी भइसकेको छ । यस कार्यलाई थप ब्यबस्थित गर्न स्वास्थ्य बीमा नियमावली २०७५ समेत पारित हुनु स्वास्थ्य बीमा कार्यक्रमको लागि एउटा महत्वपूर्ण खुट्टाकिलो हो । यस नियमावलीले हालको सुविधाको थैलीलाई दुइ गुणाले वृद्धि गनुकोसाथै ज्येष्ठ नागरिकको लागि सरकारलेनै बीमा प्रिमियम तिरिदिनेगरी छुट्टै एकाइको रुपमा वार्षिक रु एक लाख बराबरको स्वास्थ्य बीमाको व्यवस्था गरिएको छ । स्वास्थ्य बीमा कार्यक्रम स्वास्थ्य सेवा उपयोगको क्रममा हुने अनियोजित खर्चको जोखिमलाई अग्रिम ब्यबस्थापन गर्दै बित्तीय संरक्षण प्रदान गर्ने अवधारणा अन्तर्गत सरकारले ल्याएको सामाजिक सुरक्षाको एक महत्वपूर्ण कार्यक्रम हो । समस्त नेपाली नागरिकलाई सर्वसुलभ रुपमा गुणस्तरीय स्वास्थ्य सेवा प्रदान गर्न र स्वास्थ्य सेवा उपभोगमा सुधार ल्याउनका लागि सामाजिक स्वास्थ्य बीमाको आधारमा सबैका लागि स्वास्थ्य सेवा सुनिश्चित गर्ने उद्देश्यका साथ २०७२ सालमा सामाजिक स्वास्थ्य सुरक्षाका रुपमा शुरुवात भएको यो कार्यक्रम हाल स्वास्थ्य बीमा बोर्डलेसंचालन गर्दै आएको छ ।

यस अस्पतालमा पनि स्वास्थ्य बीमा कार्यक्रम आ.व. २०७४/०७५ वाट नै सञ्चालनमा आएको छ । स्वास्थ्य विमाका सेवाग्राहीलाई स्वास्थ्य बीमा कार्यक्रमले निर्दिष्ट गरेका सुबिधाहरुलाई सहज रुपमा प्रदान गरिएको छ । अनावश्यक भिडलाई कम गर्न टोकन सिष्टमका साथै प्रतिक्षा हलको सुबिधासहित सहजकर्ताको पनि उपलब्धता छ ।



माथिको तथ्याङ्कलाई विश्लेषण गर्दा आ.व. २०७४/०७५ मा कुल सेवाग्राही ११८६६ हुँदा स्वास्थ्य बीमाका विमित बिरामीको संख्या ३०९९ थियो जुन कुल सेवाग्राहीको २६.१% हुन आउँछ त्यस्तै आ.व. २०८०/०८१ को अन्त्यमा कुल सेवाग्राही ५०३९५ हुँदा स्वास्थ्य बीमाका विमित बिरामीको संख्या ३५१५३ रहेको छ जुन कुल सेवाग्राहीको ६९.७% हुन आउँछ। यसरी तथ्याङ्कको प्रवृत्तिलाई हेर्दा सेवाग्राहीको संख्या वृद्धि सँगसँगै स्वास्थ्य बीमाका विमित बिरामीको संख्या र प्रतिशत पनि वृद्धि हुँदै गइरहेको देखिन्छ।

स्वास्थ्य बीमा कार्यक्रम एक प्रभावकारी कार्यक्रम हुदा हुँदै पनि बिभिन्न कारणले गर्दा लोकप्रियता कमाउन सकेको छैन। सेवा प्रदायक संस्थाहरुमा आवश्यक औषधी, ल्याव टेष्ट उपलब्ध नहुनु, अनावश्यक भिड तथा सेवा लिन झन्झटिलो व्यवस्थाका कारण विमित हरूमा नैराश्यता बढ्दै गइरहेको छ। आर्थिक हिसावले महङ्गा औषधी तथा ल्याव टेष्टहरु उपलब्ध हुन नसक्दा आर्थिक स्तर न्युन भएका लक्षित वर्गलाई नै यो कार्यक्रम लाभदायक बन्न सकेको छैन। यसले गर्दा यो कार्यक्रमको प्रभावकारिता माथि नै प्रश्न चिन्ह खडा भइरहेको छ।

त्यस्तै सेवा प्रदायक संस्थाहरुमा पनि समयमा नै विमा दावी रकम उपलब्ध नहुने, नियम स्पष्ट नभएकाले दावी गरेको रकम अनावश्यक रुपमा घटेर आउने र संस्थाले आर्थिक घाटा बेहोर्नुपर्ने, अर्को तर्फ विमित बिरामीका गुनासाहरु, अनि अभीभावक संस्था समस्या समाधानमा मौन रहनु आदिजस्ता कारणले पनि सेवाप्रदायक संस्थामा पनि नैराश्यता उत्पन्न भएको छ। यी सबै समस्याको समाधान गरी स्वास्थ्य बीमा कार्यक्रमलाई प्रभावकारी बनाउन निम्न उपायहरु अपनाउन सकिन्छ:-

- पुराना नियम, कानुन र ऐनहरुको पुनरावलोकन गरी स्पष्ट निति, नियम बनाउनुपर्ने
- स्वास्थ्य विमा कार्यक्रम अनुसार स्वास्थ्य सेवा उपलब्ध गराउन श्रोत र साधनको पहिचान गरी परिचालन गर्नुपर्ने
- स्वास्थ्य सेवा प्रदायक सरकारी अस्पताल तथा संस्थाहरुको संरचनामा सुधार ल्याउनुपर्ने
- स्वास्थ्य विमा बोर्डमा कर्मचारी, श्रोत साधनको व्यवस्थापन, भुक्तानी प्रणालीमा सुधार, प्रशासकीय र व्यवस्थापकीय क्षमतामा सुधार गर्नुपर्ने



अस्पतालका मुख्य सुचकहरू

S.N	Indicators	074/075	075/076	076/077	077/078	078/079	079/080	080/081
1	Total Delivery	412	588	574	709	527	716	567
2	LSCS Delivery	95	128	134	236	115	177	131
3	Vacuum Delivery	17	24	12	5	4	6	6
4	Normal Delivery	300	436	428	468	408	533	430
5	Total OPD Services	11866	18493	21142	22666	35756	46915	50395
6	Hospital LSCS rate	23	21.76	21.76	33.28	21.82	24.72	23.1
7	Hospital beds occupancy rate	36	51	32	27	37	33.42	27.16
8	Average length of stay in hospital	2.05	2.25	2.10	2.1	2.6	2.39	2.53
9	Total laboratory test	46308	59365	86133	91990	138276	155391	163746
10	Average number of laboratory test per day	127	190	218	224.5	335	425	445.4
11	Average number of radiographic image per day	9.3	13.3	13.5	17.4	30.1	34	32.39
12	Total USG service	2685	3844	3888	5639	7119	7371	6595
13	Average number of USG per day	7.3	10.5	10.7	15.4	19.2	20	18
14	% of Emergency services among total OPD	22	19	18	10.75	9.43	6.55	5.14
15	Hospital maternal death	0	0	0	0	0	0	0
16	Througput	69	90	60	45	54	50.16	42
17	Inpatient sex ratio	1:6.86	1:11.39	1:7.2	1:5.53	1:2.65	1:4.26	1:4.87
18	OPD patient sex ratio	1:1.55	1:1.77	1:1.76	1:1.93	1:1.58	1:1.59	1:1.58
19	Percentage of popn utilizing OPD service*	45	71	81	84	100	100	100
20	Doctor OPD patient ratio	966	1579	1504	1273.4	3576	4691	3150
21	Doctor inpatient ratio	71	91	82	107.9	130	250	138
22	Nurse Inpatient ratio	45.5	58	41	53.95	65	83.6	33



- आ.व. २०७४/०७५ देखि आ.व. २०८०/०८१ सम्मका अस्पतालका मुख्य सुचकहरूलाई माथिको तालिकामा प्रस्तुत गरिएको छ ।
- माथिको तालिकामा भएको तथ्याङ्कका आधारमा हरेक वर्षमा सेवाग्राहीको संख्या (बहिरङ्ग, अन्तरङ्ग, आकस्मिक, स्वास्थ्य विमाका विमित, प्रयोगशाला आदि सेवाका) क्रमशः बढ्दै गएको देखिन्छ ।
- हालसम्मको तथ्याङ्क अनुसार यस अस्पतालमा सेवा लिन आउने कुनै पनि आमाले शिशुलाई जन्म दिने क्रममा हुने जटिलताका कारण अकालमै ज्यान गुमाउनु परेको छैन । स्थापना वर्षदेखि हालसम्मको तथ्याङ्क अनुसार मातृमृत्यु शुन्य रहेको छ ।
- शल्यक्रियावाट हुने प्रसृतिको दर २५% भन्दा कम नै रहेकोमा आ.व. २०७७०७८ मा भने ३३.२८ रहेको छ ।
- हरेक बिरामीको अस्पताल बँसाई को औसत बँसाइ दर २-३ दिनको बिचमा रहेको छ ।
- प्रयोगशाला जाँच, एक्सरे, भिडियो एक्सरे को दैनिक जाँच संख्या क्रमशः बढ्दो क्रममा रहेको छ ।

OPD MORBIDITY (TOP 10)	Shrawan 2080 to Asar 2081
OPD-Morbidity-Cardiovascular & Respiratory Related Problems-Hypertension	4283.0
OPD Morbidity-Oral-Gingivitis	1002.0
OPD Morbidity-Oral-Stained Teeth	638.0
OPD Morbidity-Oral-Periodontitis	602.0
OPD-Morbidity-Cardiovascular & Respiratory Related Problems-COPD	588.0
Fever	547.0
OPD Morbidity-Common Symptoms-Abdominal Pain	316.0
Orthopedic lower back pain	309.0
OPD Morbidity-Oral-Hypersensitivity	298.0
OPD-Morbidity-Cardiovascular & Respiratory Related Problems-Other Cardiovascular Problems	258.0

माथिको तालिका दैनिक बहिरङ्ग सेवामा सेवा लिन आउने सेवाग्राहीको रोगको निदान अनुसार राखिएको तथ्याङ्क हो । माथि उल्लेखित तथ्याङ्क अनुसार आ.व.२०८०/०८१ मा बहिरङ्ग विभागमा सेवा लिन आउने सेवाग्राही मध्ये Hypertension (उच्च रक्तचाप) भएर उपचार गर्न आउनेको संख्या (पहिलो स्थानमा) सबैभन्दा बढी (४२८३ जना) छ । त्यसपछि दोश्रो मा मुख स्वास्थ्य सेवा अन्तर्गत Gingivitis (गिँजा सुनिने) १००२ जना गरी, निदानका आधारमा दश उच्च स्थानमा परेका रोगहरू र सेवाग्राहीको संख्या देखाइएको छ ।



आ.व.२०८०/०८१ मा भएका मुख्य उपलब्धीहरू

१. वहिरडग विभागको प्रतिकालय अगाडि रहेको नाम दर्ता काउन्टर र फार्मसीमा क्यु सहजताको लागि रेलिडको व्यवस्था गरिएको ।
२. SNCU वजेटबाट मेसिनरी उपकरण टेण्डर प्रक्रियाद्वारा खरिद गरिएको
३. स्त्री तथा प्रसुती रोग सम्बन्धी निशुल्क स्वास्थ्य शिबिर संचालन गरिएको
४. सार्वजनिक सुनुवाई कार्यक्रम सम्पन्न गरिएको ।
५. सरकारी दरबन्दी नभएतापनि अस्पताल व्यवस्थापन समितिले आर्थिक भार व्यहोर्ने गरि हाडजोर्नी र सर्जिकल सेवा सुचारु गरिएको
६. Pathologist को स्थायी दरबन्दी नभएतापनि Histopathology सेवा अस्पताल व्यवस्थापन समिति मार्फत उपलब्ध गराइएको
७. अस्पतालमा पहिलो पटक Laparotomy अप्रेसन गरिएको
८. सिसि क्यामेरा स्थानान्तरण तथा मर्मत गरिएको
९. फिजिसिएन सेवा पुनः सुचारु गरिएको
१०. टेन्डर प्रक्रियाद्वारा ECG Machine, Vacuum Exactor, CTG Fetal Monitor, Lab kit and Materials, Surgical Equipments खरिद गरिएको
११. अन्य फर्निचरहरू टेबल, कुर्ची, भिजिटर बेन्चहरू, टूली २ ओटा खरिद गरिएको
१२. स्वास्थ्य सेवा विभागबाट Kangaroo mother care chair २ थान प्राप्त गरिएको

अस्पतालका सवल पक्षहरू

१. रेडियोलोजिस्ट द्वारा २४सै घण्टा भिडियो एक्सरे सेवा
२. २४ सै घण्टा (आकस्मिक सेवा, फार्मसी सेवा, प्रयोगशाला सेवा, रेडियोलोजि सेवा)
३. विशेषज्ञ चिकित्सक सहित नवजात शिशु विशेष उपचार कक्ष
४. अस्पताल सुरक्षाका लागि २४ सै घण्टा सुरक्षा गार्ड सहित CCTV सर्भिलेन्सको व्यवस्था
५. महानगरसँगको समन्वयमा फोहोरमैलाको उचित व्यवस्थापन
६. SBA Training Center
७. अस्पतालप्रति समुदाय तथा सेवाग्राहीको सकारात्मक सोच तथा विश्वास
८. अस्पतालको विकासका लागि सकारात्मक सोच सहित सक्रिय अस्पताल व्यवस्थापन समिति
९. विशेषज्ञ चिकित्सक तथा दक्ष प्रसुतिकर्मी द्वारा २४सै घण्टा सामान्य तथा शल्यक्रियाद्वारा जटिल प्रकारको प्रसुति सेवा उपलब्ध
१०. अस्पताल परिसरभित्रै चमेना गृहको व्यवस्था
११. मातृशिशु प्रतिकक्षा गृहको व्यवस्था



अस्पतालका चुनौतीहरू

१. अस्पतालको भौतिक संरचना
२. समय सापेक्ष O& M हुन नसक्नु र भएको स्विकृत स्थाइ दरवन्दीमा पनि पदपूर्ती हुन नसक्नु
३. चिकित्सक तथा अन्य कर्मचारीका लागि अप्रर्याप्त आवास गृह
४. मेडिकल औजार, उपकरण तथा मेसिनहरूको मर्मत का लागि जनशक्तिको अभाव
५. अस्पताल व्यवस्थापन समिति कोषमा प्रयाप्त रकम नहुनु
६. स्वस्थ शिविर सञ्चालनका लागि उपयुक्त निर्देशिका नहुनु
७. सरकारले निशुल्क तोकेका औषधीहरू प्रयाप्त आपूर्ती नहुनु
८. स्वास्थ्य विमा को रकम दावी गर्नका लागि स्वास्थ्य क्षेत्रसँग सम्बन्धित कर्मचारी नहुनु
९. स्वास्थ्य विमा को दावी रकम समयमा उपलब्ध नहुनु

अस्पतालका आगामी कार्ययोजनाहरू

१. अस्पतालको सेवा विस्तारका लागि अस्पताल भवनको मर्मत तथा रङ्गरोगन
२. रिसेप्सनको विस्तार गरी २४सै घण्टा सञ्चालन
३. नाक, कान, घाँटी (ENT) सम्बन्धी सेवा सञ्चालन गर्ने
४. फिजियोथेरापी सेवा सञ्चालन गर्ने
५. आँखा स्वास्थ्य सेवाको सञ्चालन गर्ने
६. Electronic Attendance पुनः लागू गर्ने
७. Laparoscopy Surgery सेवा सञ्चालन गर्ने
८. चिकित्सक तथा स्वास्थ्यकर्मीका लागि आवास गृह निर्माण
९. इन्डोस्कोपीद्वारा हुने नाक, कान, घाँटी (ENT) सम्बन्धी शल्यक्रिया सुरु गर्ने



तस्विरहरु



मातृशिशु मितेरी अस्पताल, पोखरा-१६, कास्कीको प्राङ्गण ।



Total abdominal hysterectomy done for the first time.



विगतका वर्षहरूमा अस्पतालबाट सञ्चालित निःशुल्क स्वास्थ्य शिविरका तस्बिरहरु ।



विगतका वर्षहरूमा अस्पतालबाट सञ्चालित निःशुल्क स्वास्थ्य शिविरका तस्बिर ।



अस्पतालद्वारा सञ्चालित पाठेघरको मुखको क्यान्सरको स्क्रिनिङ तथा आङ खस्ने समस्याको निःशुल्क स्वास्थ्य शिविर कार्यक्रमका तस्बिरहरु



अस्पतालद्वारा सञ्चालित पाठेघरको मुखको क्यान्सरको स्क्रिनिङ तथा आड खस्ने समस्याको निःशुल्क स्वास्थ्य शिविर कार्यक्रमका तस्बिरहरु





मातृशिशु स्वास्थ्यका लागि अभिखिन्न हेरचाह परियोजना जाइका पार्टनरसीप प्रोग्राम





प्रयोगशाला विभाग



आकस्मिक विभाग



पोखरा-१७ निवासी श्री प्रविन बराल र प्रकृति देवकोटा बराल दम्पतीको मातृशिशु मितेरी अस्पतालमा प्रसूति विभागमा शिशुको जन्म भएकोमा निज दम्पतीबाट अस्पतालको सेवाबाट सन्तुष्ट भई २०८०/११/१६ गते अस्पतालको कोषमा नगद सहयोग प्रदान गर्नुभएको ।



अस्पताल व्यवस्थापन समितिका पदाधिकारी, अस्पताल प्रमुख लगायत अस्पतालका अन्य कर्मचारीहरू अध्ययन अवलोकन भ्रमणमा क्रममा कर्णाली स्वास्थ्य विज्ञान प्रतिष्ठानमा ।



विद्यार्थीद्वारा सुरक्षित मातृत्व तथा नवजात शिशुको हेरचाह सम्बन्धी गरिएको प्रदर्शनी ।



मुख तथा दन्त स्वास्थ्य सेवा ।



गण्डकी प्रदेश सरकार
सामाजिक विकास तथा स्वास्थ्य मन्त्रालय
स्वास्थ्य निर्देशनालय

मातृशिशु मितेरी अस्पताल

कास्की जिल्ला

सार्वजनिक सुनुवाई कार्यक्रम

मिति : २०८० फाल्गुण ११ गते, शुक्रबार
स्थान : जीत ईभेन्ट्स पार्टी प्यालेस
पोखरा-१६, चण्डिकाटोल

आयोजकः
मातृशिशु मितेरी अस्पताल
पोखरा-१६





नागिरक वडा पत्र

क्र.स.	सेवाको किसिम	सेवा लिने प्रक्रिया	लाग्ने दस्तुर	सेवा उपलब्ध समय	सेवासँग सम्बन्धित विभाग	सेवासँग जिम्मेवार व्यक्ति	गुनासो तथा मुद्दाव भएमा	कैफियत
१	इमर्जेन्सी सेवा	काउन्टरबाट टोकिएको इमर्जेन्सी सेवा कार्ड लिन	टोकिएको दस्तुर	२४ सै घण्टा	इमर्जेन्सी	इमर्जेन्सी इन्चार्ज	शाखा प्रमुख/ मे.सु	
२	बहिरङ्ग सेवा (प्रसुती तथा स्त्री रोग, बाल रोग जनरल मेडिसिन, डेन्टल, हाड जोर्नी, नाक, कान घाँटी(ENT) सेवा, आँखा सम्बन्धी सेवा, सर्जरी	काउन्टरबाट टोकिएको दस्तुर बुझाइ ओ.पि.डि. सेवा कार्ड लिन	टोकिएको दस्तुर	सार्वजनिक बिदा बाहेक अन्य दिन	बहिरङ्ग विभागहरू	सम्बन्धित चिकित्सकहरू	शाखा प्रमुख/ मे.सु	
३	पूर्व प्रसुति सेवा	काउन्टरबाट टोकिएको दस्तुर बुझाइ ओ.पि.डि. सेवा कार्ड लिन	टोकिएको दस्तुर	सार्वजनिक बिदा बाहेक अन्य दिन	पूर्व प्रसुति सेवाकक्ष	सम्बन्धित चिकित्सकहरू/स्टाफ	शाखा प्रमुख/ मे.सु	
४	सुत्केरी सेवा	काउन्टरबाट नाम दर्ता गराइ सिधै प्रसुति प्रशव कक्षमा जाने	नि: शुल्क	२४ सै घण्टा	प्रसुति विभाग	नर्सिङ इन्चार्ज	नर्सिङ इन्चार्ज/ मे.सु	
५	मेजर अपरेसन गरि सुत्केरी गराउने सेवा	काउन्टरबाट नाम दर्ता गराइ अन्तरङ्ग विभाग र पूर्व अपरेसन बार्डमा जाने	नि: शुल्क (जनरल बेडमा बस्ने बिरामीगि)	इमर्जेन्सी परेमा २४ सै घण्टा र अन्य परिस्थितीमा अवश्यकतानुसार	अपरेसन कक्ष/प्रसुति विभाग	सम्बन्धित चिकित्सक तथा नर्सिङ इन्चार्ज	नर्सिङ इन्चार्ज/ सम्बन्धित चिकित्सक /मे.सु	



क्र.स.	सेवाको किसिम	सेवा लिने प्रक्रिया	लाग्ने दस्तुर	सेवा उपलब्ध समय	सेवासँग सम्बन्धित विभाग	सेवासँग जिम्मेवार व्यक्ति	गुनासो तथा सुझाव भएमा	कैफियत
६	माइनर तथा मेजर अपरेशन सेवा	काउन्टरबाट नाम दर्ता गराइ अपरेसन कक्षमा जाने	तोकिएको दस्तुर	सार्वजनिक बिदा बाहेक अन्य दिन आवश्यकता अनुसार तथा इमर्जेन्सीकै हकमा २४ सै घण्टा	ओ.पि.डि. इमर्जेन्सी, इण्डोर	शाखा प्रमुख	सम्बन्धित चिकित्सक / मे.सु	
७	एक्सरे सेवा	चिकित्सकसँग जाँच गराइ सेवा दस्तुर बुझाइ एक्सरे कक्षमा जाने	तोकिएको दस्तुर	२४ सै घण्टा	एक्सरे विभाग	शाखा प्रमुख	शाखा प्रमुख/ मे.सु	
८	भिडियो एक्सरे सेवा USG	चिकित्सकसँग जाँच गराइ सेवा दस्तुर बुझाइ भिडियो एक्सरे कक्षमा जाने	तोकिएको दस्तुर	सार्वजनिक बिदा बाहेक अन्य दिन	भिडियो एक्सरे विभाग	सम्बन्धित चिकित्सक	शाखा प्रमुख/ मे.सु	
९	इ.सी.जी. सेवा	चिकित्सकसँग जाँच गराइ सेवा दस्तुर बुझाइ इ.सी.जी. सेवा कक्षमा जाने	तोकिएको दस्तुर	आवश्यकतानुसार २४ सै घण्टा	ओ.पि.डि. इमर्जेन्सी, इण्डोर	शाखा प्रमुख	शाखा प्रमुख/ मे.सु	
१०	प्रयोगशाला सेवा	चिकित्सकसँग जाँच गराइ सेवा दस्तुर बुझाइ प्रयोगशाला सेवा कक्षमा जाने	तोकिएको दस्तुर	आवश्यकतानुसार २४ सै घण्टा	प्रयोगशाला विभाग	शाखा प्रमुख	शाखा प्रमुख/ मे.सु	
११	फार्मोसी सेवा	चिकित्सकसँग जाँच गराइ औषधिको लागि फार्मोसीमा जाने	औषधि अनुसार तोकिएको दस्तुर	२४ सै घण्टा	फार्मोसी विभाग	फार्मोसी इन्वार्ज	शाखा प्रमुख/ मे.सु	



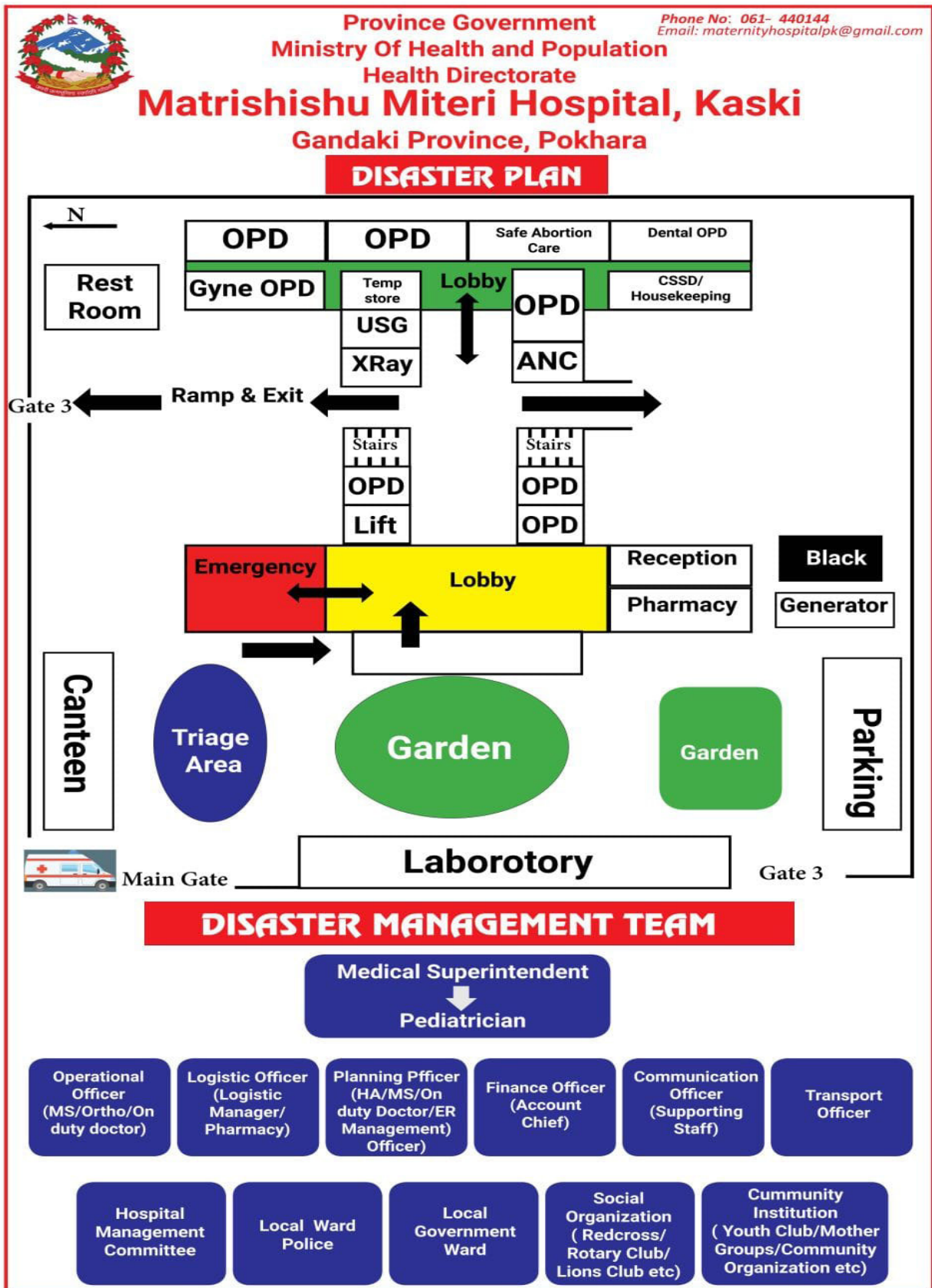
क्र.स.	सेवाको किसिम	सेवा लिने प्रक्रिया	लाग्ने दस्तुर	सेवा उपलब्ध समय	सेवासँग सम्बन्धित विभाग	सेवासँग जिम्मेवार व्यक्ति	गुनासो तथा सुझाव भएमा	कैफियत
१२	फार्मसी सेवा (निःशुल्क)	चिकित्सकसँग जाँच गराइ औषधिको लागि फार्मसीमा जाने	निःशुल्क औषधि	२४ सै घण्टा	फार्मसी विभाग	फार्मसी इन्चार्ज	शाखा प्रमुख/ मे.सु	फार्मसीमा निःशुल्क औषधिहरू उपलब्ध भएसम्म
१३	सुरक्षित गर्भपतन सेवा	काउन्टरबाट नाम दर्ता गराइ गर्भपतन कक्षमा जाने	निःशुल्क	सार्वजनिक बिदा बाहेक अन्य दिन कार्यालय समयभित्र	गर्भपतन शाखा	शाखा प्रमुख	शाखा प्रमुख/ मे.सु	
१४	भि.आई.ए. सेवा	काउन्टरबाट नाम दर्ता गराइ भि.आई.ए. कक्षमा जाने	निःशुल्क	सार्वजनिक बिदा बाहेक अन्य दिन कार्यालय समयभित्र	भि.आई.ए. शाखा	शाखा प्रमुख	शाखा प्रमुख/ मे.सु	
१५	पि.एम.टी.सि.टी.सेवा	काउन्टरबाट नाम दर्ता गराइ पि.एम.टी.सि.टी. कक्षमा जाने	निःशुल्क	सार्वजनिक बिदा बाहेक अन्य दिन कार्यालय समयभित्र	पि.एम.टी.सि.टी. शाखा	शाखा प्रमुख	शाखा प्रमुख/ मे.सु	
१६	खोप सेवा	तोकिएको मितिमा बच्चा र अभिभावक आउनुपर्ने	निःशुल्क	प्रत्येक महिना २, ९, १६, २४ मातृशिशु मितेरी अस्पताल	खोप विभाग	शाखा प्रमुख	शाखा प्रमुख/ मे.सु	
१७	परिवार नियोजन	काउन्टरबाट नाम दर्ता गराइ परिवार नियोजन कक्षमा जाने	निःशुल्क	सार्वजनिक बिदा बाहेक अन्य दिन कार्यालय समयभित्र	परिवार नियोजन शाखा	शाखा प्रमुख	शाखा प्रमुख/ मे.सु	



क्र.स.	सेवाको किसिम	सेवा लिने प्रक्रिया	लाग्ने दस्तुर	सेवा उपलब्ध समय	सेवासँग सम्बन्धित विभाग	सेवासँग जिम्मेवार व्यक्ति	गुनासो तथा सुझाव भएमा	कैफियत
१८	क्षयरोग निदान सेवा	काउन्टरबाट नाम दर्ता गराइ (DOTS) कक्षमा जाने	निः शुल्क	२४ सै घण्टा	(DOTS) सेवा कक्ष	शाखा प्रमुख	शाखा प्रमुख/ मे.सु	
१९	अस्पतालको कार्यसम्पादन प्रतिवेदन HIMS Online मा गर्ने सेवा	अस्पतालका सेवाहरूका रेकर्ड व्यवस्थापन गरि प्रतिवेदन तयार गर्ने	निः शुल्क	सार्वजनिक बिदा बाहेक अन्य दिन कार्यालय समयभित्र	मेडिकल रेकर्ड शाखा	शाखा प्रमुख	शाखा प्रमुख/ मे.सु	
२०	स्वास्थ्य बिमा सेवा	बिमा बोर्डले तोकेको प्रक्रिया अनुसार काउन्टरमा नाम दर्ता गराउने	निः शुल्क	OPD/ER सेवा अनुसार	सम्बन्धित विभाग	बिमा बोर्डमा तोकेको व्यक्ति	शाखा प्रमुख/ मे.सु	
२१	फिजियोथेरापी सेवा	चिकित्सकको सुझाव अनुसार	तोकिएको शुल्क	समयतालिका अनुसार	फिजियोथेरापी शाखा	सम्बन्धित कर्मचारी	शाखा प्रमुख/ मे.सु	



अस्पताल विपद् योजना र व्यवस्थापन टीम





सन्दर्भ सामाग्री:-

- स्वास्थ्य निर्देशनालय गण्डकी प्रदेशद्वारा प्रकाशित प्रतिवेदन आ.व. २०८०/०८१
- मातृशिशु मितेरी अस्पतालद्वारा प्रकाशित प्रतिवेदन आ.व. २०७९/०८०
- प्रदेशवाट सञ्चालन गरिने स्वास्थ्य तर्फका संघ सशर्त अनुदान अन्तर्गतका क्रियाकलापहरु संचालन सम्बन्धी मार्गदर्शन २०८१/०८२
- स्वास्थ्य विमा बोर्ड
- DHIS-2 प्रतिवेदन
- मातृशिशु मितेरी अस्पताल आ.व. २०८०/०८१ ,मासिक/त्रैमासिक समिक्षाका प्रतिवेदन
- पर्वत अस्पतालद्वारा प्रकाशित प्रतिवेदन आ.व. २०८०/०८१
- स्वतः प्रकाशन, मातृशिशु मितेरी अस्पताल आ.व. २०८०/०८१




नेपाल सरकार
स्वास्थ्य तथा जनसंख्या मन्त्रालय
स्वास्थ्य सेवा विभाग
परिवार कल्याण महाशाखा

राष्ट्रिय खोप तालिका



पूर्ण खोप, सुरक्षित भविष्य

पटक/भेट	कुन उमेरमा	कुन खोप	सुई लगाउने स्थान र माध्यम	कुन रोगबाट बचाउँछ
	 गर्भवति महिला	टि.डी. पहिलो गर्भमा कमिमा एक महिनाको अन्तरमा २ पटक र त्यसपछिको प्रत्येक गर्भमा १ पटक	बायाँ पाखुराको विच बाहिरी भाग मासुमा (Intramuscular)	मातृ तथा नवजात शिशु धनुष्टंकार र भ्यागुते रोग
१	 जन्मने वित्तिकै सकेसम्म छिटो	वि.सि.जी. 	दायाँ पाखुराको माथिल्लो भाग छालाभित्र (Intradermal)	क्षयरोग
२	 ६ हप्तामा	रोटा (पहिलो मात्रा) पोलियो (पहिलो मात्रा) पि.सि.भी (पहिलो मात्रा) डि.पि.टी. हेप-बी हिब (पहिलो मात्रा) 	• मुखमा (गालाको भित्री भागमा) • मुखमा दुई थोपा • दायाँ तिघ्राको विच बाहिरी भाग मासुमा (Intramuscular) • बायाँ तिघ्राको विच बाहिरी भाग मासुमा (Intramuscular)	• रोटा भाइरसबाट हुने भाडापखाला • पोलियो • निमोनिया (न्यूमोकोकल रोगहरु) • भ्यागुते रोग, लहरे खोकी, धनुष्टंकार, हेपाटाइटिस-बी, हेमोफिलस इन्फ्लुएन्जा-बी,
३	 १० हप्तामा	रोटा (दोश्रो मात्रा) पोलियो (दोश्रो मात्रा) पि.सि.भी (दोश्रो मात्रा) डि.पि.टी. हेप-बी हिब (दोश्रो मात्रा) 	• मुखमा (गालाको भित्री भागमा) • मुखमा दुई थोपा • दायाँ तिघ्राको विच बाहिरी भाग मासुमा (Intramuscular) • बायाँ तिघ्राको विच बाहिरी भाग मासुमा (Intramuscular)	• रोटा भाइरसबाट हुने भाडापखाला • पोलियो • निमोनिया (न्यूमोकोकल रोगहरु) • भ्यागुते रोग, लहरे खोकी, धनुष्टंकार, हेपाटाइटिस-बी, हेमोफिलस इन्फ्लुएन्जा-बी,
४	 १४ हप्तामा	पोलियो (तेस्रो मात्रा) एफ.आई.पि.भी. (पहिलो मात्रा) डि.पि.टी. हेप-बी हिब (तेस्रो मात्रा) 	• मुखमा दुई थोपा • दायाँ पाखुराको माथिल्लो भाग छालाभित्र (Intradermal) • बायाँ तिघ्राको विच बाहिरी भाग मासुमा (Intramuscular)	• पोलियो • भ्यागुते रोग, लहरे खोकी, धनुष्टंकार, हेपाटाइटिस-बी, हेमोफिलस इन्फ्लुएन्जा-बी,
५	 ९ महिनामा	एफ.आई.पि.भी. (दोश्रो मात्रा) दादुरा-रुबेला (पहिलो मात्रा) पि.सि.भी (तेस्रो मात्रा) 	• दायाँ पाखुराको माथिल्लो भाग छालाभित्र (Intradermal) • बायाँ पाखुराको माथिल्लो भाग मासु वीच (Subcutaneous) • दायाँ तिघ्राको विच बाहिरी भाग मासुमा (Intramuscular)	• पोलियो • दादुरा र रुबेला • निमोनिया (न्यूमोकोकल रोगहरु)
६	 १२ महिनामा	जापानिज इन्सेफलाइटिस 	दायाँ तिघ्राको माथिल्लो बाहिरी भाग छाला र मासु वीच (Subcutaneous)	• जापानिज इन्सेफलाइटिस
७	 १५ महिनामा	दादुरा-रुबेला (दोश्रो मात्रा) टाइफाइड 	• बायाँ पाखुराको माथिल्लो भाग छाला र मासु वीच (Subcutaneous) • बायाँ तिघ्राको विच बाहिरी भाग मासुमा (Intramuscular)	• दादुरा र रुबेला • टाइफाइड
८	 कक्षा ६ की छात्रा र विद्यालय नजाने १० वर्षकी किशोरी	एच.पि.भी. 	बायाँ पाखुराको विच बाहिरी भाग मासुमा (Intramuscular)	पाठेघरको मुखको क्यान्सर

Gandaki Province Government

Ministry of Health
Health Directorate

Matrishishu Miteri Hospital

Pokhara-16, Batulechaur, Kaski, Phone : 061-443144

Website : msmhospital.gov.np,

Email : maternityhospitalpk@gmail.com

